



Brüssel, 10.3.2021
COM(2021) 110 final

KOMISJONI TEATIS EUROOPA PARLAMENDILE JA NÕUKOGULE

ELi humanitaartegevuse kohta: uued väljakutsed, samad põhimõtted

1. Sissejuhatus: ELi humanitaarabi uued ja vanad väljakutsed

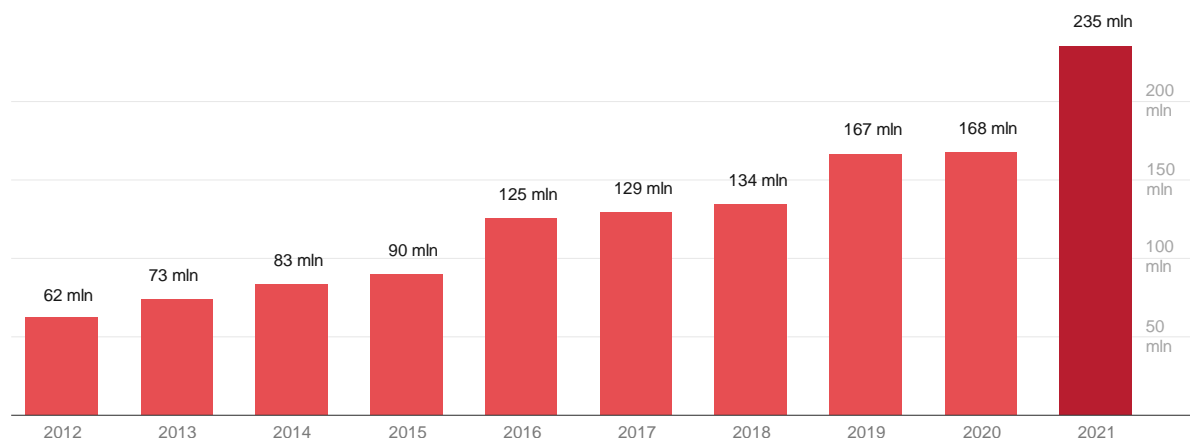
Euroopa Liit koos oma liikmesriikidega on **maailma suurim humanitaarabi andja**, andes ligikaudu 36 % ülemaailmsest humanitaarabist¹. Maailmas, kus konfliktide ja katastroofide ulatus pidevalt kasvab, on humanitaarabi ELi välistegevuse üks peamisi tugisambaid ja oluline osa ELi suutlikkusest edendada oma väärtusi kogu maailmas.

Kuid praegu on seoses humanitaarabiga esile kerkinud enneolematud probleemid, mida süvendab veelgi COVID-19 pandeemia. **Humanitaarabivajadus on suurem kui eales varem**, seda suuresti uute riikidevaheliste konfliktide² ilmnemise ja kliimamuutuste mõju, keskkonnaseisundi halvenemise, maailma rahvastiku kasvu ja nõrga juhtimise tõttu. Samas suureneb **lõhe humanitaarabivajaduse ja maailmas kättesaadavate ressursside** vahel. **Elementaarsed tavad ja põhimõtteid on pandud raskemale proovile** kui eales varem ja see muudab abi kohaletoimetamise raskemaks ja ohtlikumaks.

Käesolevas teatises kirjeldatakse, kuidas EL saab koostöös oma erinevate humanitaarpartnerite ja teiste abiandjatega selle probleemiga toime tulla.

Humanitaarabivajadus: tõusev kõver, mis COVID-19 ja kliimamõju tõttu järsult ülespoole suundub

Hädasolevaid inimesi (2012-2021)



Ülemaailmse humanitaarabi ülevaate aegsed andmed. Põgenike probleemi lahendamise piirkondlikes kavades esitatud rahvastikuandmeid ja rahastusevajadust on muudetud kattuvuse tõttu humanitaarabi kavadega.

Joonis: ÜRO ülemaailmne humanitaarabi ülevaade 2021 • Allikas: Humanitarian Insight

ELi ülemaailmne vastutus humanitaarabi andjana ei ole kunagi olnud suurem kui alates **COVID-19 pandeemia** algusest. Prognooside kohaselt langeb 2021. aastal pandeemia tõttu äärmisesse vaesusesse 150 miljonit inimest³. COVID-19 on olemasolevaid nõrkusi ja ebavõrdsust süvendanud ning humanitaarabivajadust veelgi suurendanud. ÜRO hinnangul vajab 2021. aastal kogu maailmas humanitaarabi peaaegu 235 miljonit inimest – üks inimene

¹ 2020. aastal ulatus ELi ja liikmesriikide eraldatud rahastus 7,577 miljardi euroni (<https://fts.unocha.org/>)

² Rahu-uuringute instituut, Oslo, *Conflict Trends: A Global Overview, 1946–2019*.

³ World Bank, *Global Economic Prospects*, jaanuar 2021.

33st. See on 40 %-line kasv võrreldes 2020. aasta prognoositud vajadustega (enne COVID-19) ja peaaegu kolmekordne kasv võrreldes 2014. aastaga. Alates 2010. aastast on sunniviisiliselt ümberasustatud inimeste arv kahekordistunud ja jõudnud 2019. aasta lõpuks 79,5 miljonini⁴. Praegu kestab keskmine humanitaarkriis üle 9 aasta ja paljud neist, sealhulgas Euroopa naabruses, kestavad märkimisväärselt kauem. Selle tagajärjel on liiga palju humanitaarkriise „unustatud“⁵.

EL ja selle liikmesriigid reageerisid sellele, pannes 2020. aasta aprillis kokku **Euroopa tiimi vaimus**⁶ 38,5 miljardi euro suuruse meetmepaketi, millest 3,49 miljardit eurot on ette nähtud pandeemiast tulenevatele hädaolukordadele ja humanitaarabivajadusele reageerimiseks.

Kliimamuutused süvendavad keskkonnaseisundi halvenemist ja loodusvarade jätkusuutmatu majandamise tagajärgi, suurendades samal ajal humanitaarabivajadust. Lisaks üha sagedasematele ja rängematele loodusõnnetustele, mis võivad kujuneda katastroofiliseks, on konfliktide, toiduga kindlustamatuse ja ümberasumise algpõhjuseks just kliimamuutused ja keskkonnaseisundi halvenemine. 2018. aastal vajas tormide, üleujutuste, põudade ja metsatulekahjude tõttu rahvusvahelist humanitaarabi ligikaudu 108 miljonit inimest⁷. 2050. aastaks võib kliimaga seotud katastroofide ja kliimamuutuste sotsiaal-majandusliku mõju tõttu igal aastal humanitaarabi vajada üle 200 miljoni inimese⁸.

Kasvav rahastamispuudujääk ja kahetsusväärselt väike rahastajate baas

2020. aastal kasvasid ÜRO humanitaarabitaotlused peaaegu 32,5 miljardi euroni, mis on kõigi aegade suurim arv, seda ka COVID-19 mõju tõttu. Lisaks on rahastamispuudujääk 17,5 miljardit eurot, mis on üle poole kogusummast. ÜRO andmetel on ÜRO humanitaarabitaotluste katmiseks 2021. aastal esialgu vaja 29 miljardit eurot⁹. Kuigi EL ja mõned teised rahastajad on viimastel aastatel oma jõupingutusi märkimisväärselt suurendanud ja ÜRO humanitaarabitaotluste puhul on humanitaarabi rahastamine kasvanud 4,1 miljardilt eurolt 2012. aastal 15 miljardi euroni 2020. aastal, on **ülemaailmne humanitaarabi rahastamise puudujääk sellest hoolimata kiiresti suurenenud. See lõhe suureneb tõenäoliselt veelgi**, kuna doonorriikide majandused jäävad COVID-19 majanduslike ja sotsiaalsete tagajärgede tõttu surve alla. Mõned suuremad rahastajad on juba teatanud oma abieelarvete või suurematele kriisidele eraldatavate summade kärpimisest. Murettekitav on see, et ülemaailmne humanitaarabi rahastamine sõltub endiselt suurel määral väga vähestest rahastajatest: 2020. aastal moodustasid maailma kümme suurimat rahastajat teatatud rahastamisest 83 %¹⁰. Sama kehtib ka ELis, kus valdav osa ELi üldisest

⁴ UNHCR, *Global Trends, Forced Displacement in 2019*, <https://www.unhcr.org/globaltrends2019>

⁵ Humanitaarkriisid, mida iseloomustab rahastajate piiratud reageerimine, üldised puudujäägid rahastamisel ja meedia vähene tähelepanu.

⁶ Euroopa tiim koosneb EList, selle liikmesriikidest, nende diplomaatilisest võrgustikust, finantseerimisasutustest, sealhulgas riiklikest arengupankadest ja rakendusasutustest, samuti Euroopa Investeerimispankast (EIP) ning Euroopa Rekonstruktsiooni- ja Arengupangast (EBRD). Täiendav teave: https://ec.europa.eu/international-partnerships/topics/eu-global-response-covid-19_en#header-2844

⁷ Maailma Meteoroloogiaorganisatsioon, *Aruanne kliimateenuste olukorra kohta 2020. aastal*.

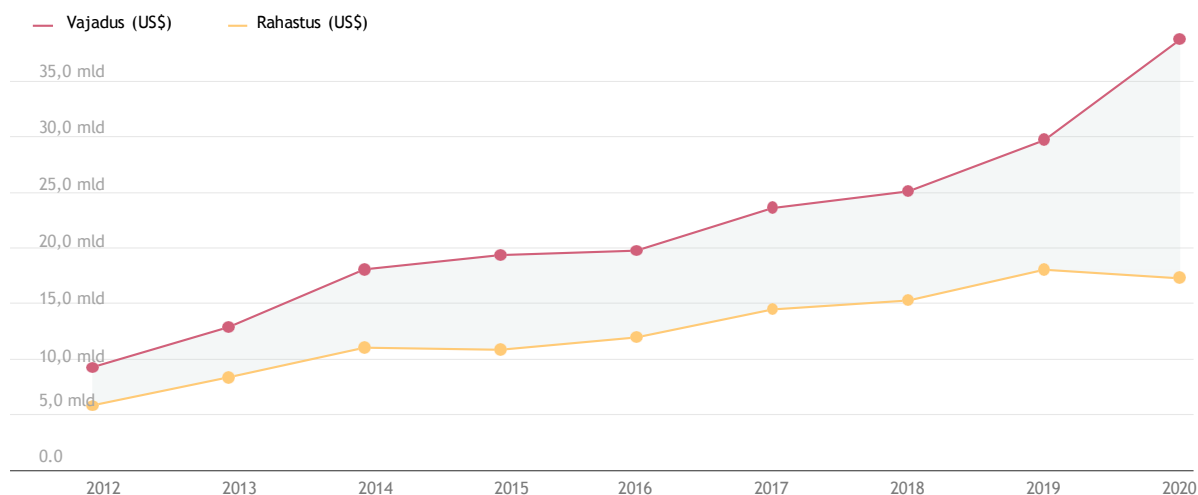
⁸ Rahvusvaheline Punase Risti ja Punase Poolkuu Ühingute Föderatsioon, *The Cost of Doing Nothing*, september 2019.

⁹ ÜRO, *Ülemaailmne humanitaarabi ülevaade 2021*

¹⁰ ÜRO OCHA, finantsjärelevalvetalitus, <https://fts.unocha.org/>

humanitaarabi rahastusest tuleb väga väikese arvu liikmesriikide ja ELi eelarvest¹¹. See ei ole jätkusuutlik.

Rahastuspuudujääk(2012-2020)



Joonis: ÜRO ülemaailmne humanitaarabi ülevaade 2021 • Allikas: finantsjärelevalve talitus

Takistused humanitaarabile juurdepääsul ja humanitaarabi kohaletoimetamisel

Paljudes konfliktides sagenevad vaenupoolte otsesed ja sageli tahtlikud rünnakud tsiviilisikute, haiglale ja koolide vastu, millega rikutakse rahvusvahelist humanitaarõigust. 2019. aastal teatati 277 rünnakust humanitaarabitöötajate vastu ning 125 inimest hukkus¹². Paljude kriiside puhul tuleb abiorganisatsioonidel tegeleda ka haldustakistuste ja muude piirangutega, mis võivad piirata nende juurdepääsu kannatada saanud inimestele. COVID-19 sulgemismeetmed ja neist tulenevad liikumispiirangud on muutnud kannatada saanud elanikkonnarühmadele abi andmise veelgi probleemsemaks.

Neid suundumusi ja probleeme arvesse võttes peab EL andma oma humanitaarabipoliitikale uue hoo, et ta saaks tõhusamalt rahuldada kasvavat humanitaarabivajadust ja toetada parema keskkonna loomist, mis võimaldaks anda põhimõtetele vastavat humanitaarabi. Samal ajal jätkab EL tihedat koostööd arengu ja rahu kindlustamise valdkonnas tegutsejatega, et edendada pikaajalisi lahendusi.

2. Tugev alus: humanitaarabi läbiproovitud põhimõtted

¹¹ <https://fts.unocha.org/>

¹² Humanitaarabi tulemusi, *Humanitaartöötajate julgeoleku andmebaas*, <https://aidworkersecurity.org/incidents/report>

ELi humanitaarabi põhineb tugeval õiguslikul alusel ning teataval hulgal aluspõhimõtetel ja ühistel eesmärkidel. EL järgib jätkuvalt rangelt universaalseid rahvusvahelises õiguses sätestatud humanitaarabi andmise põhimõtteid, nagu humaansus, neutraalsus, erapooletus ja sõltumatus. Tagada rahvusvahelise humanitaarõiguse järgimine riiklike ja valitsusväliste osalejate poolt on edaspidigi ELi humanitaarabipoliitika oluline eesmärk.

ELi humanitaarabimeetmete võrdlusraamistikuks on jätkuvalt Euroopa konsensus humanitaarabi valdkonnas¹³. Konsensuses ja humanitaarabi määruses¹⁴ sätestatakse humanitaarabi eripära ja asjakohased volitused: ELi humanitaarabi antakse üksnes vajadustest lähtuvalt ja kooskõlas humanitaarabi andmise hea tavaga¹⁵. Nagu meenutatakse ka väliskonfliktide ja -kriiside puhul järgitavas ELi integreeritud lähenemisviisis¹⁶, ei mõjuta ELi humanitaarabi ükski poliitiline, strateegiline, sõjaline ega majanduslik eesmärk. See on oluline ka selleks, et tagada abi andmine kriisides kannatada saanud inimestele ka keerulises poliitilises ja julgeolekukeskkonnas.

Kuna humanitaarabi on oluline osa ELi üldisest kriisidele reageerimisest, püüab EL oma humanitaarabi eripära kaitsta, süvendades samas sidet ELi arenguabi, konfliktide lahendamise ja rahu kindlustamise algatustega.

ELi humanitaarabi andmisel järgitakse jätkuvalt põhimõtet **mitte kahjustada** kannatada saanud elanikkonda ja keskkonda¹⁷ ning püütakse olla **konfliktitundlikud**, et abi andmine tahtmatult konflikti ei süvendaks. EL jätkab **tsiviil-sõjalise humanitaartegevuse** tõhusa koordineerimise edendamist ja tugevdamist, et tagada humanitaaruumi kaitse.

Humanitaarabi on sageli kriisis kannatada saanud inimestele antava abi peamine vorm. Kuna vajadused suurenevad ja abieelarved on piiratud, on väga reaalne oht, et mõned inimesed ja kogukonnad jäävad kõrvale. **EL tagab jätkuvalt tasakaalustatud reageerimise vajadustele** ja eraldab 15 % oma esialgsest humanitaarabi eelarvest nn **unustatud kriisidele**.

Kooskõlas ELi soolise võrdõiguslikkuse tegevuskavaga¹⁸ jääb ELi humanitaarabi oluliseks osaks kriisiolukorda sattunud inimestele **kaitse** tagamine, sealhulgas seksuaalse ja soolise vägivalla ning seksuaalse ärakasutamise, kuritarvitamise ja ahistamise ennetamise ja leevendamise kaudu ning sellele reageerides. EL toetab jätkuvalt ülemaailmset **üleskutset, mis käsitleb kaitset soolise vägivalla eest hädaolukordades**¹⁹. Samuti täidab EL oma kohustust tegeleda kiiresti mis tahes liiki rikkumistega rahvusvahelise abi sektoris ja suurendada vastutavust²⁰.

¹³ [http://eur-lex.europa.eu/legal-content/ET/TXT/?qid=1431445468547&uri=CELEX:42008X0130\(01\)](http://eur-lex.europa.eu/legal-content/ET/TXT/?qid=1431445468547&uri=CELEX:42008X0130(01)).

¹⁴ Nõukogu määruses 1257/96 on kindlaks määratud, kuidas ELi humanitaarabi antakse; selles on sätestatud, et ELi humanitaarabi peaks jõudma katastroofis või konfliktis kannatanud inimesteni, sõltumata nende rassilisest, etnilisest päritolust, usutunnistusest, soost, vanusest, rahvusest või poliitilistest vaadetest, ning abi andmist ei tohi suunata ega mõjutada poliitilised kaalutlused.

¹⁵ <https://www.ghdinitiative.org/ghd/gns/principles-good-practice-of-ghd/principles-good-practice-ghd.html>

¹⁶ <https://data.consilium.europa.eu/doc/document/ST-5413-2018-INIT/et/pdf>

¹⁷ Euroopa konsensuses humanitaarabi valdkonnas kutsutakse üles integreerima humanitaarabi poliitiliste ja sekkumise valdkondade hulka ka keskkonnakaalutlused.

¹⁸ https://ec.europa.eu/international-partnerships/news/gender-action-plan-putting-women-and-girls-rights-heart-global-recovery-gender-equal-world_en

¹⁹ EL juhtis 2017. aasta juunist kuni 2018. aasta detsembrini toimunud projektikonkursi (<https://www.calltoactiongbv.com/>) ning andis välja tegevussuunised puuetega inimeste kaasamiseks ELi rahastatavatesse humanitaarmeetmetesse: https://ec.europa.eu/echo/sites/echo-site/files/2019-01_disability_inclusion_guidance_note.pdf

²⁰ EL on kiitnud heaks rahastajate võetud kohustused seksuaalse ärakasutamise ja kuritarvitamise ning seksuaalse ahistamise vastu võitlemiseks rahvusvahelise abi sektoris ning arenguabikomitee 2019. aasta soovitusse seksuaalse ärakasutamise, väärkohtlemise ja ahistamise lõpetamise kohta arengukoostöös ja humanitaarabi valdkonnas.

Inimesed jäävad kindlalt ELi humanitaarabi keskmesse ning abisaajatele pakutakse **mõtestatud võimalusi osaleda** neid mõjutavates otsustes. EL on samuti pühendunud konkreetsete rühmade, sealhulgas naiste, laste, eakate ja puuetega inimeste vajaduste ja õiguste kaitsele. See toetab ELi üldist võrdõiguslikkuse tegevuskava²¹, mis on Euroopa Komisjoni üks peamisi prioriteete.

Kriisiolukorras olevate laste juurdepääs ohutule ja järjepidevale kooliharidusele on väga oluline, kuid paljudes kohtades on tegelikkus sellest kaugel. Haridusasutused ja õpilased ise on muutunud üha enam vägivaldsete rünnakute meelega valitud sihtmärgiks, eelkõige Saheli piirkonnas. Kuigi paljudes kohtades on digi- ja kauglahendused COVID-19 pandeemia ajal aidanud tagada õpilastele järjepidevuse, on juurdepääs nendele võimalustele olnud paljude humanitaarabi saajate jaoks raskendatud ning eriti raske on haridusele juurde pääseda pagulaste lastel ja sisepõgenikest lastel. ÜRO hinnangul²² on peaaegu 24 miljonil humanitaarkriisi olukorras lapsel ja noorel oht COVID-19 tõttu kooli mitte naasta. Tüdrukud on isegi suuremas ohus, sest koolis mittekäimine toob paljudel juhtudel kaasa varajase või sundabielu²³. EL pöörab jätkuvalt suurt tähelepanu **lastekaitse ja hariduse toetamisele hädaolukordades**, eelkõige tüdrukute juurdepääsule haridusele humanitaarkriisi tingimustes. EL eraldab sellele prioriteedile jätkuvalt vähemalt 10 % oma iga-aastasest humanitaarabi eelarvest (2015. aastal oli see vaid 1 %) ning osaleb täiel määral nn ohutute koolide deklaratsioonis²⁴.

ELi humanitaartegevuses on jätkuvalt kesksel kohal tõhus **mitmepoolsus**²⁵ ja **ÜRO juhitud koordineerimine**, mis on põhimõttekindla ja sidusa humanitaartegevuse peamised võimaldajad. Lisaks toetub EL jätkuvalt tugevale võrgustikule, mis koosneb erinevatest partneritest, sealhulgas valitsusvälistest organisatsioonidest, ÜRO asutustest, fondidest ja programmide ning muudest rahvusvahelistest organisatsioonidest, samuti ELi liikmesriikide asjaomase valdkonna asutustest. Koostöö nende partneritega on oluline, et muuta olukorda ja saavutada kohapeal kvaliteetseid tulemusi.

²¹ „Võrdõiguslikkus kõigi jaoks ja igas mõttes“ on Euroopa Komisjoni peamine poliitiline prioriteet. Selle eesmärgi elluviimiseks on komisjon alates 2020. aasta märtsist esitanud mitmeid konkreetseid võrdõiguslikkuse algatusi ja strateegiaid, mis on eelkõige seotud soolise võrdõiguslikkusega, puuetega ja diskrimineerimise eri vormide vastase võitlusega. Need hõlmavad eelkõige ELi soolise võrdõiguslikkuse kolmandat tegevuskava välissuhetes; ELi soolise võrdõiguslikkuse strateegiat aastateks 2020–2025; puuetega inimeste õiguste ELi strateegiat; ELi LGBTIQ-inimeste võrdõiguslikkuse strateegiat aastateks 2020–2025; ELi rassismivastast tegevuskava aastateks 2020–2025; romade võrdõiguslikkust, kaasamist ja osalemist käsitlevat ELi strateegilist raamistikku aastateks 2020–2030. (https://ec.europa.eu/commission/commissioners/2019-2024/dalli/announcements/union-equality-first-year-actions-and-achievements_en). Vaata ka ELi inimõiguste ja demokraatia tegevuskava aastateks 2020–2024 (<https://ec.europa.eu/transparency/regdoc/rep/10101/2020/EN/JOIN-2020-5-F1-EN-ANNEX-1-PART-1.PDF>)

²² ÜRO, *Ülemaailmne humanitaarabi ülevaade 2021*

²³ Vt ÜRO peasekretäri poliitikaülevaade „The impact of COVID-19 on women“: <https://www.unwomen.org/en/digital-library/publications/2020/04/policy-brief-the-impact-of-covid-19-on-women>; Vt ka Euroopa Soolise Võrdõiguslikkuse Instituudi veebisait COVID-19 soolise mõju kohta: <https://eige.europa.eu/topics/health/covid-19-and-gender-equality>

²⁴ Ohutute koolide deklaratsioon (2015) on Norra ja Argentina juhitud valitsustevaheline algatus, mille eesmärk on tugevdada haridusasutuste kaitset rünnakute eest ja tagada ohutu hariduse jätkumine relvakonfliktide ajal.

²⁵ Ühisteatis: ELi suurem panus reeglitepõhisesse mitmepoolsesse maailmakorda https://eeas.europa.eu/sites/default/files/en_strategy_on_strengthening_the_eus_contribution_to_rules-based_multilateralism.pdf

3. Kasvavate vajaduste rahuldamine, rahastamispuudujäägi vähendamine

3.1 Paremad tulemused: tulemuslikkuse ja tõhususe suurendamine, innovatsiooni ja suutlikkuse võimendamine

Juba 2016. aastal toimunud ülemaailmsel humanitaarabiteemalisel tippkohtumisel tunnistasid peamised abiandjad ja humanitaarabiorganisatsioonid kasvavatest vajadustest ja piiratud ressurssidest tulenevaid struktuurseid probleeme. Nad sõlmisid ulatusliku kokkuleppe, mille eesmärk on kohandada rahastajate ja abiorganisatsioonide töömeetodeid, et tõhusust ja mõju maksimeerida²⁶. Ulatusliku kokkuleppe kesksed ideed on asjakohasemad ja pakilisemad kui kunagi varem: **rahastajatepoolne paindlikkus**, et võimaldada humanitaarpartneritel reageerida õigeaegselt ja kohandatult, ühtlustades samal ajal eri rahastajate sageli koormavad aruandlusnõuded. Abiorganisatsioonid omakorda uuendasid oma kohustusi seoses **kooskõlastatud vajaduste hindamisega, vastutavusega** abisaajate ja maksumaksjate ees ja rahastajate poolt antava abi **läbipaistvuse ja nähtavusega**, tagades samas, et võimalikult suur osa abist jõuab abi vajavate inimesteni. Samal ajal on oluline, et rahalisi vahendeid saaks kiiresti kasutusele võtta, et reageerida ettenägematutele hädaolukordadele (nagu näitas COVID-19) ja sagedasematele ootamatutele katastroofidele, näiteks neile, mille on põhjustanud kliimamuutused. EL püüab oma rahastamismehhanisme veelgi ajakohastada, et pakkuda oma humanitaarpartneritele suuremat **tegevuspaindlikkust**, suurendades samal ajal **ELi abi lisaväärtust ja nähtavust**.

Kuigi suurem osa ELi humanitaarabist jagatakse aastapõhiselt, on Euroopa Komisjon katsetanud mitmeaastaseid ja mitut riiki hõlmavaid programmilisi partnerlusi, sealhulgas Rahvusvahelise Punase Risti Komiteega²⁷. Nende partnerluste eesmärk on pakkuda humanitaarpartneritele suuremat paindlikkust ja vähendada nii humanitaarpartnerite kui ka komisjoni halduskoormust, maksimeerides samal ajal ELi rahastamise mõju ja suurendades ELi nähtavust. Seda katselist lähenemisviisi laiendatakse ÜRO üksustele, asutustele ja muudele rahvusvahelistele organisatsioonidele.

Laiemas plaanis **edendab EL veelgi selliste uuenduslike lahenduste väljatöötamist ja kasutuselevõttu**, mis võimaldavad tõhusamat, kulutõhusamat, keskkonnasõbralikumat ja kliimakindlamat abi²⁸.

Rahaülekannete kasutamist peetakse nüüd üldiselt kõige tõhusamaks ja tulemuslikumaks viisiks, kuidas abi konfliktide või katastroofide tõttu kannatada saanud inimesteni jõuab. EL on võtnud pikaajalise kohustuse kasutada humanitaarabi andmisel võimalikult palju rahalisi vahendeid²⁹. Samuti on ta teinud koostööd peamiste partneritega tagamaks, et võimalikult suur osa rahaprogrammile eraldatud rahalistest vahenditest jõuaks lõplike toetusesaajateni.

²⁶ Vt humanitaarabi rahastamist käsitlev kõrgetasemeline rühm: *Humanitaarabi puudujäägi katmine – liiga tähtis, et lasta sel ebaõnnestuda* ja <https://agendaforhumanity.org/initiatives/3861>

²⁷ Teiste hulka kuuluvad sellised organisatsioonid nagu ACTED (FR), Save The Children (DK), Concern (IRL) ja Rahvusvaheline Päästekomitee (DE).

²⁸ Näiteks Euroopa Innovatsiooninõukogu auhind „Taskukohane kõrgtehnoloogia humanitaarabi andmiseks“, millega toetati projekte, mis muu hulgas pakuvad kogukondadele ja pagulastele arukaid lahendusi taskukohase energia, tervishoiu ja arstiabi saamiseks. Täpsemalt: https://ec.europa.eu/research/eic/index.cfm?pg=prizes_aid

²⁹ Nõukogu järeldused rahaülekannete kohta: <http://data.consilium.europa.eu/doc/document/ST-10184-2015-INIT/et/pdf>.

Digitaalsed vahendid on rahalise abi turvalise kättetoimetamise võti. Neil võib olla oluline roll ka hädaolukordades antava distantsõppe juurutamisel vastavalt digiõppe tegevuskavale³⁰ ning selles, et võimaldada varajase hoiatamise süsteemide toimimist õnnetuste puhul, ümberasustamise järelevalvet ja vajaduste hindamist distantsilt. Oma humanitaarabimeetmete puhul **laiendab** EL veelgi **turvaliste ja tõhusate digivahendite kasutamist**, eelkõige **šokkidele vastupanuvõimeliste sotsiaalsete turvavõrkude** puhul, näiteks nagu hädaolukorra sotsiaalne turvavõrk³¹ Türgis (ELi suurim humanitaarabi programm läbi aegade), ja selleks, et **toetada abisaajate ühendatust**, võttes täielikult arvesse andmekaitsenõudeid³².

Kohalike reageerijate toetamine

Kohalikud kogukonnad ja organisatsioonid on tavaliselt esimesed kriisile reageerijad, kellel on oluline roll abivajajatele kiire, kvaliteetse ja kulutõhusa abi andmisel. COVID-19 kriisi ajal olid kohalikud osalejad sageli esimesed, kes reageerisid, täites lahkuvate rahvusvaheliste osalejate jäetud vaakumi. Pandeemia tõttu on ilmnunud ka kohalike olude ja tausta tundmise tähtsus, mis aitab tagada abi parema vastuvõtmise ja kiirendada sekkumissuutlikkust.

Ulatuslik kokkulepe hõlmas rahastajate ja rahvusvaheliste abiorganisatsioonide kindlat pühendumust **suunata rohkem vahendeid otse kohalikele reageerijatele**. Kuid rahavoogude jõudmist kohalike osalejate ja riiklike valitsusväliste organisatsioonideni on takistanud paljude rahastajate kohustus järgida selle juures regulatiivseid, läbipaistvus- ja aruandlusnõudeid, seda eriti konfliktiolukordades, kus finantsjärelevalve võib olla keeruline.

Komisjon püüab suurendada ELi toetust lokaliseerimisele, et arvestada riikide ja taustsüsteemi eripärasid ning, lähtudes humanitaarabi, arengu ja rahu omavahelisest seotusest, võimendada eri vahendeid neljal teljel:

- a) investeerimine kohaliku suutlikkuse suurendamisse, tuginedes oma kogemustele selliste algatustega nagu Türki kohaliku algatuse fond (LIFT), mis pakub kohalikele reageerijatele tehnilist ja rahalist tuge, et abi jõuaks pagulaste ja vastuvõtivate kogukondadeni;
- b) keskkonnasõbralike ja kohalike humanitaartarnete hangete soodustamine;
- c) kohalike rahastamismudelite toetamine, näiteks mitmepoolsed ühendatud rahastamismehhanismid, mis keskenduvad tugevalt kohalikele reageerijatele;
- d) rahvusvaheliste ja kohalike reageerijate võrdsetel partnerlustel, jagatud vastutusel ja rahastamisel põhinevate konsortsiumide julgustamine.

Kooskõlas oma ulatusliku kokkuleppe raames võetud kohustustega panustab EL katseliselt ÜRO riigipõhistesse ühisfondidesse³³ Lõuna-Sudaanis ja Ukrainas. Need vahendid võimaldavad rahvusvahelistel rahastajatel kaudselt toetada kohalikke ja riiklikke valitsusväliseid organisatsioone, sealhulgas edendada nende osalemist riigi tasandi humanitaarabi koordineerimise mehhanismides.

³⁰ https://ec.europa.eu/education/sites/default/files/document-library-docs/deap-communication-sept2020_en.pdf

³¹ https://ec.europa.eu/echo/essn_en

³² <https://eur-lex.europa.eu/legal-content/ET/TXT/?uri=CELEX%3A32016R0679>.

³³ <https://www.unocha.org/our-work/humanitarian-financing/country-based-pooled-funds-cbpf>

Eesmärk: edendada tuleks paindlikke ja tõhusaid humanitaarmedeid ja rahastamismehhanisme.

Peamised meetmed:

- laiendada humanitaarpartneritega kokku lepitud mitmeaastast ja paindlikku rahastamiskorda, sidudes juhul, kui on ette näha seosepõhise lähenemisviisi rakendamist, meetmeid arenguvahenditega, ning lihtsustada / ühtlustada kooskõlas ulatusliku kokkuleppega aruandlusnõudeid, tagades samal ajal, et asutused koordineeriks omavahel vajaduste hindamist ning tugevdataks ELi toetuste vastutavust, tulemuslikkust ja nähtavust;
- suurendada ELi toetust kohalikele reageerijatele, sealhulgas kasutades ulatuslikumalt riigipõhiseid ühisfonde ja muid rahastamismehhanisme, mis seavad esikohale kohalikud osalejad;
- töötada välja suunised võrdsetel alustel partnerluse edendamiseks kohalike reageerijatega;
- julgustada humanitaarpartnereid kasutama rohkem digitaalseid vahendeid, sealhulgas koostöö kaudu soodsa keskkonna loomiseks;
- töötada välja konkreetsete suunised digitaalse raha kasutamise laiendamise kohta ja tagada ELi rahauülekandeid käsitleva temaatilise poliitika läbivaatamise raames abi saajatele juurdepääs digitaalsetele lahendustele;
- toetada, laiendada ja edendada investeeringuid läbiproovitud kulutõhusatesse tehnoloogiapõhistesse humanitaarabilahendustesse, tuginedes sealjuures Euroopa Innovatsiooninõukogu 2020. aasta auhindade kogemusele³⁴.

3.2 Puudujääkide kõrvaldamine: Euroopa humanitaarabiüksus

Kuigi ELi humanitaarabipartnerid jätkavad ELi humanitaarabi andmist, võib **esineda olukordi, kus ELi otsesel sekkumisel on selge lisaväärtus**, näiteks ajutise lünga täitmiseks, kui tavapärasel kättetoimetamismehhanismid või humanitaarorganisatsioonide või riiklike ametiasutuste pakutavad vahendid osutuvad ebatõhusaks või puudulikuks³⁵. Sellistel juhtudel võimaldaks ELi humanitaarabi määruse alusel tegutsev **Euroopa humanitaarabiüksus**, mida rahastatakse ELi humanitaarabi eelarvest, ELil liikmesriike ja ELi humanitaarabi partnereid abi kiirel kohtetoimetamisel toetada.

Üksus tugineks COVID-19 pandeemia ajal saadud kogemustele, mil repatrieerimislende kasutati humanitaarabi veoks ja Euroopa tiimi lähenemisviisi raames loodi ELi humanitaarabi õhusild³⁶, et toetada esmavajaliku humanitaarabi kohtetoimetamist.

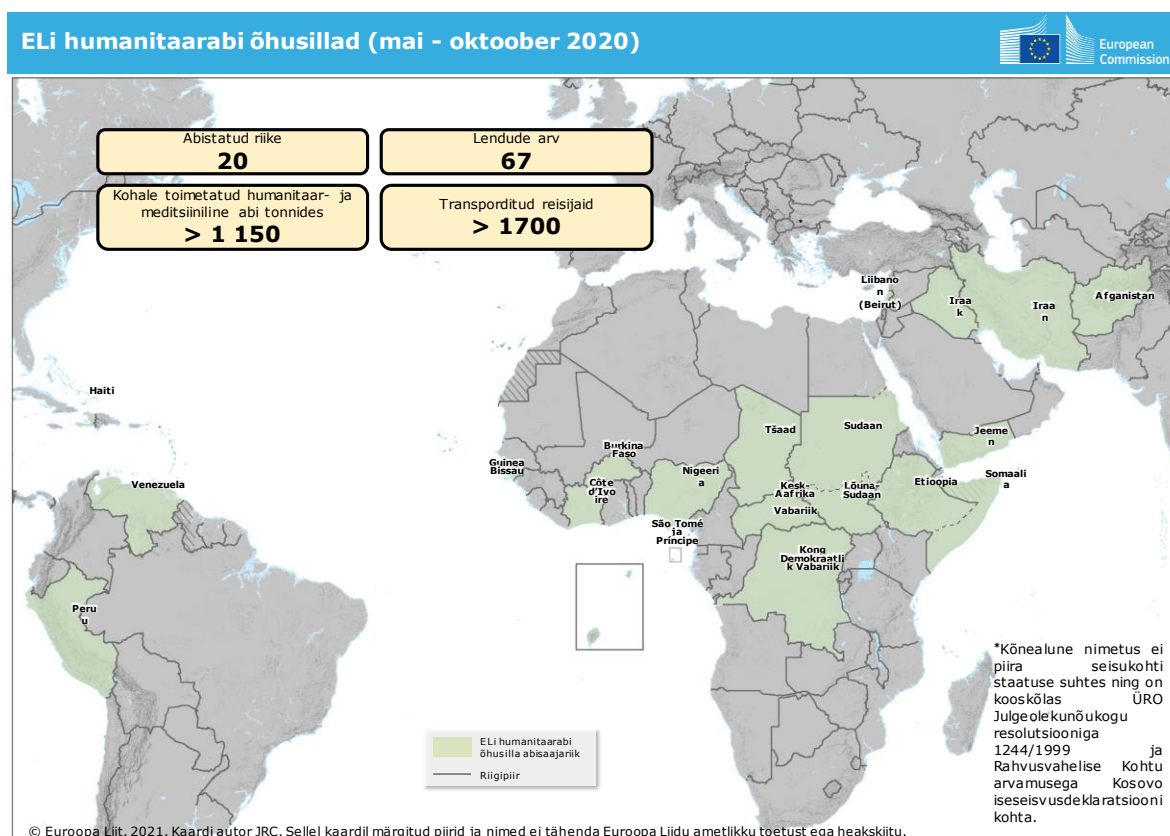
2020. aasta maist oktoobrini viis EL **ELi humanitaarabi õhusilla** kaudu edukalt lõpule 67 humanitaarabioperatsiooni 20 riigis neljas maailmajaos. Selle algatusega, mida rahastatakse ELi humanitaarabi eelarvest, veeti 1150 tonni esmavajalikke meditsiiniseadmeid ja humanitaarabi ning 1700 meditsiini- ja humanitaartöötajat ning teisi reisijaid.

³⁴ https://ec.europa.eu/research/eic/index.cfm?pg=prizes_aid

³⁵ Humanitaarabi andmist mõjutasid märkimisväärselt transpordi- ja tarneahela häired ning reisipiirangud ja sulgemismeetmed, mis kogu maailmas COVID-19 pandeemia varastes etappides kehtestati.

³⁶ https://ec.europa.eu/echo/what/humanitarian-aid/humanitarian-air-bridge_en

Üksus täiendab **liidu elanikkonnakaitse mehhanismi** ja selle aluseks on ELi **hädaolukordadele reageerimise koordineerimiskeskuse**³⁷ operatiivvalmidus. Sellega püütakse veelgi enam toetada ELi partnerite ja liikmesriikide humanitaartegevust ning seda rakendatakse tihedas koostöös nendega. Vajadusel on üksuse ülesanne hõlbustada logistikat, sealhulgas transporti, võimaldades ressursside ühiskasutust ning hõlbustades nende kasutuselevõttu ja esialgseid operatsioone kohapeal. Näiteks võiks see pakkuda logistilisi hinnanguid, toetust esmaseks kasutuselevõtuks, hanketoetust, varude loomist, transporti ja/või hädaabivahendite, sealhulgas COVID-19 vaktsiinide jaotamist ja tarnimist haavatavates riikides³⁸. Samuti võiks see veelgi suurendada ELi meditsiinilist reageerimisvõimet tulevastes tervisealastes hädaolukordades, tuginedes olemasolevale ELi meditsiinikorpusele, tehes vajaduse korral koostööd tulevase ELi tervishoiu rakkerühmaga³⁹, mis luuakse Haiguste Ennetamise ja Tõrje Euroopa Keskuse (ECDC) koordineerimisel, et aidata kohalikul tasandil reageerida nakkushaiguste puhangutele koos liidu elanikkonnakaitse mehhanismiga ning tugevdada valmisolekut liikmesriikides ja kolmandates riikides. Lisaks täiendavad need jõupingutused ka muid ELi algatusi, mis võivad aidata kaasa ELi humanitaartegevuse toetamisele, näiteks vabatahtlike panus Euroopa solidaarsuskorpuse kaudu, mis on ühtne solidaarsusalase tegevuse kontaktpunkt kogu liidus ja väljaspool seda⁴⁰.



³⁷ https://ec.europa.eu/echo/what/civil-protection/emergency-response-coordination-centre-ercc_en

³⁸ https://ec.europa.eu/info/sites/info/files/communication-united-front-beat-covid-19_en.pdf

³⁹ https://ec.europa.eu/info/sites/info/files/proposal-mandate-european-centre-disease-prevention-control_en.pdf

⁴⁰ https://europa.eu/youth/solidarity_et

Eesmärk: tagada tuleks ELi humanitaarabi kiire ja tõhus toimetamine abivajajatele.

Peamised meetmed:

- arendada välja Euroopa humanitaarabiüksus, et kõrvaldada puudujäägid, võimaldades ELi liikmesriikidel ja humanitaarpartneritel kooskõlas liidu elanikkonnakaitse mehhanismiga ja seda täiendades kiiresti humanitaarabi anda.

3.3. Suurem tähelepanu kliimamõjudele ja keskkonnateguritele: toetus, valmisolek ja ennetav tegevus

Katastroofideks valmisolek on juba praegu ELi humanitaarabi lahutamatu osa, millel on sihtotstarbeline eelarve, ja ELi pikaajalise katastroofiohu vähendamise põhielement. Kliimamuutuste ja keskkonnaseisundi halvenemise kasvav mõju seab aga ohtu kogu humanitaartegevuse edukuse⁴¹. Kliimamuutused mitte ainult ei võimenda looduskatastroofe, vaid on ka ohtu mitmekordistav tegur,⁴² mis muudab konfliktiolukorrad keerulisemaks ja pikendab neid, suurendades seega humanitaarvajadusi. Seetõttu on oluline tagada, et humanitaartegevuses võetakse alati arvesse kliima- ja keskkonnakaalutlusi (sealhulgas riskiteadlikkust), pöörates osana humanitaartegevuse kavandamisest kõige katastroofialtimates riikides ja piirkondades erilist tähelepanu kliimamuutustega kohanemise ja keskkonnaalase vastupanuvõime toetamisele.

Eelkõige võivad **humanitaarmedetmete ennetavad lähenemisviisid**⁴³ **aidata tugevdada kogukondade, sealhulgas sunniviisiliselt ümberasustatud rühmade vastupanuvõimet kliimast tulenevate ja muude ohtude tõttu haavatavates piirkondades.** Selliste lähenemisviiside tõhusus sõltub sellest, kas varajase hoiatamise süsteemide⁴⁴, sealhulgas meetmete käivitamiseks vajalike näitajate ja muude kriteeriumite kaudu saadakse piisavalt usaldusväärset teavet. Tuginedes rohkematele partnerlustele kliima- ja teadusringkondadega, **hakkab EL neid lähenemisviise rohkem kasutama.** EL kasutab 2022. aastal ka katastroofide tagajärjel ümberasustamise platvormi eesistumist, et edendada ülemaailmseid jõupingutusi, mille eesmärk on kaitsta katastroofide ja kliimamuutuste tõttu ümber asustatud inimesi.

2020. aasta juulis võimaldasid ELi Copernicuse hädaolukordade ohjamise teenuse (liidu elanikkonnakaitse mehhanismi kaudu kättesaadav vahend) raames ülemaailmse üleujutuste häiresüsteemi (Global Flood Awareness System) kaudu tehtud prognoosid humanitaarpartneritel Bangladeshis⁴⁵ tõsistele üleujutustele kiiresti reageerida, andes rahalist abi 3 300 perekonnale piirkondades, mida kriis kõige rängemalt tabas.

⁴¹ 2020. aasta esimesel poolel asustati ligikaudu 10 miljonit inimest ümber suuresti ilmastikuga seotud ohtude ja katastroofide tõttu, peamiselt Lõuna- ja Kagu-Aasias ning Aafrika Sarve piirkonnas – Maailma Meteoroloogiaorganisatsioon, 2020.

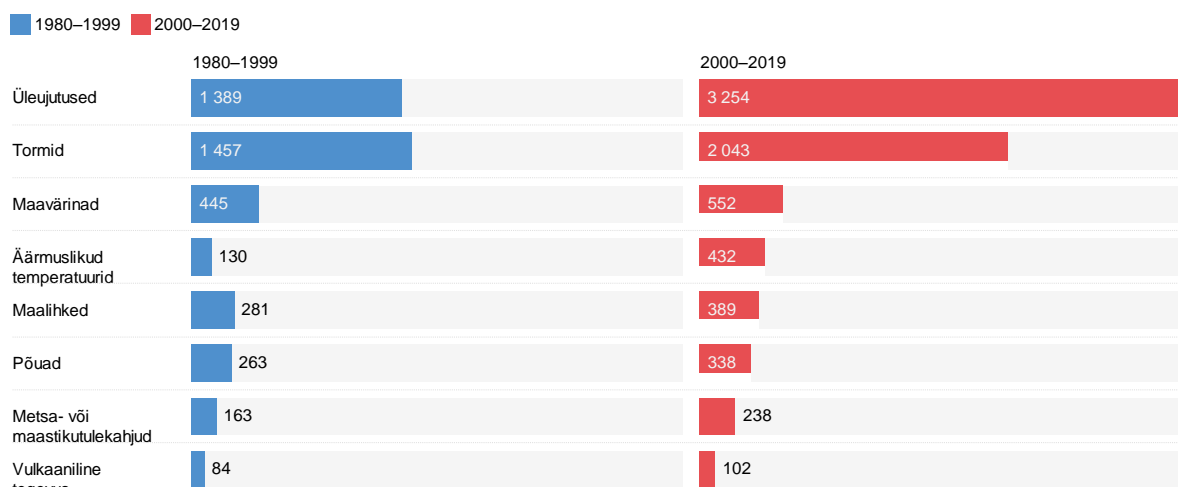
⁴² Nõukogu järeldused kliima ja energiadiplomaatia kohta – <https://www.consilium.europa.eu/media/48057/st05263-en21.pdf>, kliimamuutuste ja kaitse tegevuskava – <https://data.consilium.europa.eu/doc/document/ST-12741-2020-INIT/en/pdf>

⁴³ Ennetav tegevus hõlmab varajaste meetmete kavandamist, et oleks võimalik rahalisi vahendeid kiiresti välja maksta enne loodusõnnetuse või inimtegevusest tingitud õnnetuse või mõne muu meetmeid käivitava sündmuse toimumist. See on asjakohane ka muude potentsiaalsete hädaolukordade puhul, mitte ainult kliimamuutustega seotud hädaolukordade korral.

⁴⁴ <https://www.undrr.org/terminology/early-warning-system>

⁴⁵ Rahvusvahelise Punase Risti ja Punase Poolkuu Seltside Föderatsiooni, Bangladeshis Punase Poolkuu ja Maailma Toiduprogrammi rakendatavad meetmed.

Katastroofid kategooriate kaupa (1980-2019)



Joonis: ÜRO ülemaailmse humanitaarabi ülevaade 2021 • Allikas: CRED / UNDRR

Vaatamata kliimamuutuste kasvavale humanitaarmõjule jõuab kõige haavatavamate riikideni⁴⁶ väga väike osa kliimamuutustega seotud ülemaailmsest rahastamisest. Kliimamuutustega kohanemiseks on hädasti vaja täiendavat rahvusvahelist rahastamist nii avalikust kui ka erasektorist. Selleks et vältida suuremat survet humanitaarabisüsteemile, toetab EL jätkuvalt **märkimisväärselt suurema hulga kliimafondide suunamist vastupanuvõime ja kohanemise suurendamisse seal, kus see on kõige vajalikum**. See saab tulemusi anda ainult kliima- ja keskkonnaalast vastupanuvõimet käsitleva integreeritud lähenemisviisi kaudu, mis toob kokku humanitaarabi, arengupoliitika ja rahuloome valdkonna osalejad, keskendudes ennetamisele ja valmisolekule, tuginedes kliima- ja keskkonnapoliitika ning teadusringkondade oskusteabele⁴⁷.

Kuigi humanitaarabi suhtes ei kohaldata ELi 2021.–2027. aasta mitmeaastase finantsraamistiku kliimaküsimuste peavoolustamise 30 % eesmärki, toetab see siiski ka kliimameetmeid. Panusena üldistesse jõupingutustesse ELi kliimaga seotud kulutuste jälgimiseks kohaldab komisjon **ELi humanitaarabi suhtes sellist jälgimist vabatahtlikult**.

Humanitaarabi andjad ja osalised peaksid olema eeskujuks. Seetõttu toetab EL ka **humanitaarpartnerite jõupingutusi oma ökoloogilise jalajälje vähendamisel**. Samal ajal jätkab komisjon **oma humanitaarabi valdkonna kohapealsete esinduste võrgustiku (ECHOField) ja selle peakorterit rohestamist⁴⁸ Euroopa roheline kokkulepe⁴⁹ toetuseks**.

Eesmärk: täiendavalt tuleks süvalaiendada humanitaarpoliitikasse ja -tavadesse kliimamuutuste mõju ja keskkonnategureid ning tugevdada koordineerimist arengu,

⁴⁶ Rahvusvahelise Punase Risti ja Punase Poolkuu Seltside Föderatsiooni 2020. aasta maailma katastroofide aruande kohaselt ei olnud ükski 20 kliimamuutuste ja kliimaga seotud katastroofide suhtes kõige haavatavamast riigist 20 suurima kliimamuutustega kohanemise rahastamise saajast elaniku kohta.

⁴⁷ Näiteks koostöö raames Maailma Meteoroloogiaorganisatsiooniga.

⁴⁸ Osa komisjoni kliimaneutraalsusega seotud kohustustest.

⁴⁹ https://ec.europa.eu/info/strategy/priorities-2019-2024/european-green-deal_et

Julgeoleku ja kliima / keskkonna valdkonna osalejatega, et suurendada haavatavate kogukondade vastupanuvõimet.

Peamised meetmed:

- suurendada kooskõlas ELi uue kliimamuutustega kohanemise strateegiaga ning humanitaarabi, arengupoliitika ja rahuloome seostatud lähenemisviisi egiidi all märkimisväärselt kliimamuutustega kohanemiseks ette nähtud vahendeid, et suurendada kõige katastroofialtimate riikide ja piirkondade vastupanu- ja kohanemisvõimet;
- tugevdada humanitaarabi, arengupoliitika ja rahuloome omavahelise seotuse kaudu haavatavate elanikkonnariühmade kliima- ja keskkonnaalast vastupanuvõimet ning tagada tihedas koostöös arengu- ja kliimavaldkonna osalejatega ELi humanitaarpartnerite seas katastroofideks valmisoleku uute suuniste levitamine ja rakendamine;
- arendada edasi ja rakendada riskiteadlikke lähenemisviise, sealhulgas riskirahastamist, ning tõhustada ennetavaid meetmeid erinevate humanitaarkriiside ja piirkondade puhul;
- valmistada ELi humanitaarpartneritele ette suunised ja koolitused humanitaarabi keskkonnasäästlikumaks muutmiseks, et vähendada humanitaarabi kliima- ja keskkonnajalajälge;
- jälgida ELi humanitaarabi määruse kohaseid kliimaga seotud kulutusi.

3.4 Ühine pingutus: laiendada ressursibaasi ja tegeleda kriiside algpõhjustega, et vähendada lõppkokkuvõttes vajadust abi järele

Asuda kõrvaldama algpõhjusi, lähtudes humanitaarabi, arengu ja rahu omavahelisest seotusest.

Humanitaarabi eesmärk on pakkuda **kriisi tõttu kannatanud inimestele hädaabi**. Humanitaarabi eraldi võetuna ei ole ega saagi olla lahenduseks keerukate süvapõhjustega konfliktidele ja muudele kriisidele, olgu need siis sotsiaalmajanduslikud või seotud valitsemis- või keskkonnaküsimustega. Selliseid olukordi tuleks käsitleda terviklikult, pöörates tähelepanu tervele reale teguritele, nagu **kliima- ja keskkonnaprobleemid, valitsemisprobleemid, ebavõrdsus, vajadus austada elanikkonna põhiõigusi ning vajadus tagada inimeste turvalisus ja juurdepääs põhiteenustele, õigusemõistmisele ja majanduslikele võimalustele**. Kriisiolukorras antaval rahvusvahelisel toetusel on püsiv mõju üksnes siis, kui sellega kaasneb riiklike ja kohalike ametiasutuste kindel tahe asetada inimesed kõigi jõupingutuste keskmesse, võidelda sotsiaalse tõrjutuse vastu, kaitsta igäihe õigusi ja tagada ametkondlik vastutus. Konfliktide ja kriiside lahendusse panustamisel peavad need asjaolud olema ELi lähekohaks.

Selle tegevuse raames püüab EL **siduda humanitaarabi tugevamini arengu ja rahuloomega**. Kriiside tõttu kannatada saanud inimeste vajaduste rahuldamisel ei saa humanitaarabi olla pikaajaline lahendus. Võttes aluseks arusaama humanitaarabi, arengupoliitika ja rahuloome omavahelisest seotusest, ühendab EL oma tegevuses asjakohased instrumendid, mis on lühiajaliste vajaduste rahuldamise kõrval vajalikud ka pikaajaliste lahenduste leidmiseks ja konfliktide puhul püsiva rahu kindlustamiseks. See

hõlmab **ühist analüüsi ja operatiivtegevuse raamistikku ning konfliktitundlikku lähenemisviisi**, millega tagada, et välisabi ei hoogustaks tahtmatult konflikte.

Tänaseks on EL tuginenud välisabi andmisel seosepõhisele lähenemisviisile paljudes ebakindlates ja konfliktialdistes riikides. 2017. aastal kindlaks määratud kuue seosepõhise välistegevuse katseprojektis osaleva riigi (Tšaad, Iraak, Myanmar, Nigeeria, Sudaan ja Uganda) kõrvale on lisandunud teisigi piirkondi (nt humanitaarabi, arengupoliitika ja rahuloome ühisraamistikud Süüria kriisi käigus Liibanonis ja Jordaania). Esile tuleks tõsta tegevuse järgmisi aspekte:

- toetus sotsiaalsetele turvavõrkudele, mis on loodud tihedas koostöös humanitaar- ja arengupoliitika kujundajate vahel;
- koordineeritud toetus katastroofideks valmisoleku ja vastupanuvõime suurendamiseks arengu- ja humanitaarabi kaudu (eriti sellistes piirkondades, nagu Sahel, mida vaevavad mulla degradeerumine, veepuudus ja kliimamuutused);
- kõrgendatud tähelepanu tsiviilelanike kaitsele;
- struktuurireformide jõuline edendamine vägivalda lähtepõhjustega tegelemiseks;
- pikaajaliste lahenduste edendamine sundrände valdkonnas kooskõlas ELi 2016. aasta teatisega „Väärikas elu“⁵⁰ ja üleilmse pagulasi käsitleva kokkuleppega⁵¹.

Jätkuvad konfliktid ja COVID-19 sotsiaalmajanduslik mõju vaid suurendavad vajadust neid jõupingutusi laiendada – selleks on vaja veelgi tihedamat **Euroopa tiimi lähenemisviisist lähtuvat** koostööd ELi, selle liikmesriikide, nende diplomaatilise võrgustiku ja finantsasutuste (kaasa arvatud riiklikud arengupangad ja rakendusasutused, samuti Euroopa Investeerimispank ja Euroopa Rekonstruktsiooni- ja Arengupank) vahel⁵². Erilist tähelepanu on kavas pöörata toiduga kindlustatusele, tervishoiule ja haridusele, arvestades pandeemia tohutut mõju nendes valdkondades. Tuginedes programmitöö perioodil 2014–2020 saadud positiivsetele kogemustele ja järgides igati humanitaarabi andmise põhimõtteid, **jätkab EL katseid tugevdada eri osalejate ja ELi talituste vahelist sünergiat ja vastastikust täiendavust**.

Eesmärk: *vaja on tagada, et humanitaarabi, arengupoliitika, rahuloome ja muud poliitikavaldkonnad astuksid ühte jalga, et siduda omavahel paremini kiireloomuline hädaabi ja pikaajalised lahendused, millega abivajadust vähendada ning võtta sihikule konfliktide ja kriiside algpõhjused.*

Peamised meetmed:

- viia kooskõlas arusaamaga humanitaarabi, arengupoliitika ja rahuloome omavahelisest seotusest läbi süstemaatilisi ühisanalüüsi kriisidega seotud riskide, vajaduste, haavatavuste ja nende struktuursete tegurite kohta ning ühendada vajadust mööda ELi poliitikavaldkondade programmitöö ja kavandamine;
- tugevdada ELi delegatsioonide ja ECHO esinduste toel ELi humanitaar-, arengu- ja rahuloome meetmete kohapealse tasandi koordineerimismehhanisme, et tagada ühtsed

⁵⁰ „Väärikas elu“ https://ec.europa.eu/echo/files/policies/refugees-jdp/Communication_Forced_Displacement_Development_2016.pdf

⁵¹ <https://www.unhcr.org/the-global-compact-on-refugees.html>

⁵² https://ec.europa.eu/info/sites/info/files/joint_communication_global_eu_covid-19_response_en.pdf

ja sidusad tulemused; teha selles raamistikus Euroopa tiimi vaimus tihedat koostööd liikmesriikidega;

- *luua humanitaar-, arengu- ja rahuloomemeetmete vahele toimivad ühenduspunktid ning kasutada olemasolevaid töövahendeid, näiteks valdkonnapoliitika dialoogi, et tugevdada riiklikku ja kohalikku, samuti valitsusväliste organisatsioonide suutlikkust pakkuda põhiteenuseid ja toetada vastupanuvõime suurendamist;*
- *suurendada toetust rahapõhistele, vapustusi leevendavatele sotsiaalsetele turvavõrgustikele;*
- *suunata ELi poliitiline ja diplomaatiline tegevus kriiside ennetamiseks, konfliktide lahendamiseks ja rahu kindlustamiseks, kasutades selleks kõiki olemasolevaid instrumente, ja suurendada ühtlasi eestkostet humanitaaroperatsioonidele, et tagada humanitaarabi andmise põhimõtete laiem kandepind, tsiviilisikute parem kaitse ja rahvusvahelise humanitaarõiguse kindlam järgimine;*
- *edendada igal pool kus võimalik tõhusat tsiviil-sõjalist humanitaaralast koordineerimist, et kaitsta humanitaaruumi, vältida dubleerimist, suurendada meetmete sidusust ja parandada sünergiat julgeoleku- ja kaitsevaldkonna osalejatega;*
- *luua humanitaarabi andmise põhimõtetele kindlaks jäädes sünergiat ELi tegevusega rahuvahendamisel ja konfliktide ennetamisel, et suurendada jõupingutusi kannatuste leevendamiseks;*
- *lülitada haridus tervishoiu, toiduga kindlustatuse, katastroofideks valmisoleku, kliimamuutustele vastupanu võime ja muude selliste valdkondade kõrval humanitaarabi, arengupoliitika ja rahuloomse seostatud lähenemisviisi prioriteetsete teemade hulka, et aidata ületada ülemaailmset hariduslõhet.*

Laiem ressursibaas Euroopas ja väljaspool

Üha ulatuslikemate ja raskemate humanitaarkriiside teke viimastel aastatel seab ohtu inimkonna tervikuna. COVID-19 pandeemia käigus on saanud hästi selgeks, et võimalikust lahendusest ei tohi mitte keegi kõrvale jääda. ÜRO peasekretäri poolt 2015. aastal kokku kutsutud kõrgetasemelise humanitaarabi rahastamise eksperdirühma peamised soovitusel on 2021. aastal üha asjakohasemad⁵³: **oluliselt suurenenud humanitaarabivajaduse rahuldamiseks on hädasti vaja rohkem vahendeid.**

Sellest hoolimata on **humanitaarabi ressursibaas murettekitavalt väike**. 2020. aastal andsid kolm peamist rahastajat (Ameerika Ühendriigid, Saksamaa ja Euroopa Komisjon) 62 % kõigist teatatud humanitaarabi vahenditest. ELis annavad ligikaudu 90 % humanitaarabi rahastusest vaid neli liikmesriiki ja Euroopa Komisjon⁵⁴. Kuigi mitmed riigid, sealhulgas mitmed ELi liikmesriigid, on viimastel aastatel oma panust humanitaarabi rahastamisse suurendanud, on olemas märkimisväärne võimalus rahastajate nimekirja laiendada ja olemasolevate rahastajate panust suurendada, et ühiselt vastata hädasolijate teravnevatele vajadustele.

Seda arvesse võttes peaks EL **hakkama propageerima humanitaarabi rahastamise olulist suurendamist** ja vastutuse paremat jagamist rahastajate hulgas, sealhulgas ELi liikmesriikide

⁵³ <https://reliefweb.int/report/world/high-level-panel-humanitarian-financing-report-secretary-general-too-important-fail>

⁵⁴ <https://fts.unocha.org/global-funding/overview/2020>

vahel. Koostöös liikmesriikide ja teiste pühendunud humanitaarabi rahastajatega, nagu USA, peaks EL tuginema oma kahepoolsetele, piirkondlikele ja mitmepoolsetele suhetele nii traditsiooniliste kui ka uute abiandjatega (eelkõige nendega, kelle osatähtsus maailmamajanduses on viimastel aastatel oluliselt suurenenud, nagu Hiina ja Päärsia lahe riigid), et kutsuda üles humanitaarabi rahastamist suurendama ja ülemaailmselt humanitaarabisüsteemi korrapärasemalt toetama. See tegevus peaks põhinema olemasoleval eesmärgil⁵⁵ eraldada 0,7 % kogurahvatulust ametlikuks arenguabiks ning peaks aitama suurendada humanitaarabi rahastamiskohustusi, et need vastaksid humanitaarvajaduste ja -nõuete järsule suurenemisele viimastel aastatel. Nende jõupingutustega peaks kaasnema laiemal toetuspinna loomine humanitaarabi andmise põhimõtetele, humanitaarabi headele tavadele ja rahvusvahelisele humanitaarõigusele.

ELil ja USA-l on tugev humanitaarabialane partnerlus, mis on põhinenud konkreetsete kriiside ja temaatiliste küsimuste lahendamisel peetud dialoogil ja tehtud koostööl. Sellele tugevale suhetele tuginedes saavad EL ja USA teha ka koostööd, et jagada rahastajate vahel paremini ülemaailmse humanitaarabisüsteemi toetamise vastutust kooskõlas uue Atlandi-ülese üleilmsete muutuste tegevuskavaga⁵⁶.

EL peaks samuti uurima võimalusi, kuidas humanitaarkriisides kannatada saanud inimestele teenuste osutamisel kaasata vajadust mööda **erasektorit**. Humanitaarpoliitika kujundajad on viimastel aastatel teinud mitmeid innovaatilisi algatusi, et võtta kasutusele uuenduslikke vahendeid, nagu humanitaarvõlakirjad. Märkimisväärseid edusamme on tehtud katastroofiohu kindlustuse ja edasikindlustuse kasutamisel. Siiski on ELil selleks, et kaasata humanitaarabisse rohkem vahendeid, veelgi võimalik tihendada koostööd erasektoriga.

Tuginedes ulatuslikule analüüsile, millele komisjon on mitmepoolses kontekstis kaasa aidanud⁵⁷, teeb komisjon tööd selle nimel, et võtta oma humanitaarmeetmete pakettis kasutusele uuenduslikud rahastamismeetodid, ning edendab aktiivselt erasektori kaasamist humanitaarabi rahastamisse.

Eesmärk: märkimisväärselt tuleks suurendada humanitaarabi ressursibaasi.

Peamised meetmed:

- meenutada ELi võetud kohustust eraldada ametlikuks arenguabiks 0,7 % kogurahvatulust ning teha liikmesriikidega koostööd humanitaarabi rahastamisel suuremate kohustuste võtmiseks, et pidada sammu humanitaarabivajaduste ja -nõuete järsu suurenemisega viimastel aastatel;
- suurendada ELi koostööd traditsiooniliste ja uute doonorriikidega, et tuletada meelde ühist vastutust humanitaarabi andmisel, ning integreerida see süstemaatilisemalt ELi poliitilisse dialoogi asjaomaste kolmandate riikidega; luua uusi ja tugevdada olemasolevaid üleilmse tasandi liite sarnaseid seisukohti jagavate riikidega, et edendada ülemaailmseid humanitaarabi eesmärke;
- käivitada ELi humanitaarabieelarvest segarahastamise katsealgatus, mille abil kaasata 2021. aastal humanitaarabi rahastamiseks erasektorilt täiendavaid

⁵⁵ https://ec.europa.eu/international-partnerships/system/files/european-consensus-on-development-final-20170626_en.pdf

⁵⁶ https://ec.europa.eu/info/sites/info/files/joint-communication-eu-us-agenda_en.pdf

⁵⁷ Näiteks humanitaarabi andmise hea tava algatuse kaaseesistujana (2018–2021) või humanitaartegevusse ja vastupanuvõimesse investeerimise algatuse liikmena (<https://www.weforum.org/projects/humanitarian-investing-initiative?emailType=Newsletter>)

4. Humanitaarabi andmist soodustav keskkond

4.1 Järgides rahvusvahelist humanitaarõigust

Rahvusvaheline humanitaarõigus on rahvusvaheliselt kokku lepitud ja üldtunnustatud reeglite kogum, mille eesmärgiks on piirata relvakonfliktide mõju ning kaitsta tsiviil- ja muid isikuid, kes ei osale vaenutegevuses. **Rahvusvahelise humanitaarõiguse austamine** on iseenesest oluline eesmärk, kuid see on ka humanitaarabi tulemuslikkuse eeltingimus, võimaldades iseenesest hoida ära vajadust sellise abi järele. Praegu on nende reeglite rikkumine sage nähtus. Sõdivad pooled ründavad liiga sageli tahtlikult tsiviilelanikke ning humanitaar- ja tervishoiutöötajaid.

EL on koostanud suunised rahvusvahelise humanitaarõiguse järgimise edendamiseks⁵⁸ ning toetab sõjaväelaste, julgeolekujõudude ja diplomaatilise personali koolitamist. See tegevus jätkub ELi uue eelarveraamistiku (2021–2027) kohaste välistegevuse rahastamisvahendite kaudu. **EL peaks jätkuvalt ja korrapäraselt seadma oma välistegevuse keskmesse rahvusvahelise humanitaarõiguse edendamise ja rakendamise.** Sellega seoses toetab EL jätkuvalt jõuliselt Rahvusvahelise Punase Risti Komiteed tema volitustes rahvusvahelise humanitaarõiguse tõhusal rakendamisel.

ELi koordineeritud lähenemisviisi raames tuleks rahvusvahelise humanitaarõiguse rasked rikkumised järjekindlalt hukka mõista. ELi välisvahendite rakendamisel tuleks tugevdada rahvusvahelise humanitaarõiguse järgimist, sealhulgas hoolsuskohustuse kaudu. EL peaks samuti kasutama oma poliitilist ja majanduslikku kaalu, et edendada rahvusvahelise humanitaarõiguse järgimist partnerriikides, näiteks poliitilise ja inimõigustealase dialoogi kaudu ning vajadust mööda kaubandus- ja abisuhetes.

Humanitaarabi kohaletoometamist ja põhimõttekindlat humanitaartegevust raskendab ka **sanktsioonide üha sagedasem kasutamine.** Eelkõige valmistavad muret ELi mittekuuluvate riikide ühepoolsed sanktsioonid, millest mõned on oma ulatuselt eksterritoriaalsed. Kuna pangad ja muud finantsasutused püüavad vähendada oma riskipositsiooni, piirates tegevust jurisdiktsioonides, mille suhtes kohaldatakse sanktsioone, muutuvad humanitaarabi andmise tehingud keerulisemaks, kui mitte võimatuks. Kuigi ELi piiravad meetmed on täpselt sihitud ja nende eesmärk ei ole takistada humanitaarabi andmist, kaasnevad nendega mitmed **kohustused**, mille rikkumine võib kaasa tuua õiguslikke meetmeid, sealhulgas kriminaalkaristuse riiklikul tasandil.

EL on edendanud teavitustegevust, et hõlbustada humanitaarabi andmist keskkondades, mille suhtes kohaldatakse sanktsioone. Näiteks võib tuua komisjoni suuniseid COVID-19 pandeemia kontekstis⁵⁹. **EL peaks jätkama ja veelgi suurendama oma toetust oma humanitaarpartneritele seoses nende õiguste ja kohustustega erinevate ELi**

⁵⁸ <https://eur-lex.europa.eu/legal-content/ET/TXT/?uri=LEGISSUM:ah0004>

⁵⁹ Komisjoni suunised humanitaarabi andmise kohta võitluseks COVID-19 pandeemia vastu teatavates keskkondades, mille suhtes kohaldatakse ELi piiravaid meetmeid: https://ec.europa.eu/info/sites/info/files/business_economy_euro/banking_and_finance/documents/201116-humanitarian-aid-guidance-note_et.pdf

sanktsioonirežiimide korral⁶⁰. Samal ajal peaks EL püüdlema ELi sanktsioonirežiimidesse **humanitaarkaalu**tlustel erandite järjepideva lisamise poole⁶¹. Vastavalt üleskutsesele võtta meetmeid rahvusvahelise humanitaarõiguse ja põhimõtetele tugineva humanitaartegevuse paremaks järgimiseks, millega EL hiljuti ühines⁶², ei tohiks humanitaar- ja tervishoiutöötajaid, kes tegutsevad rahvusvahelise humanitaarõiguse ja humanitaarpõhimõtete kohaselt, kriminaalvastutusele võtta. EL peaks kaaluma ka **rahvusvahelise humanitaarõiguse rikkumise käsitlemist isikute või üksuste ELi sanktsiooniloetellu kandmise ühe kriteeriumina**.

Eesmärk: rahvusvahelise humanitaarõiguse järgimine tuleks seada ELi välistegevuse keskmesse, et kaitsta tsiviilelanikkonda, toetada põhimõttekindlat humanitaartegevust ning kaitsta humanitaar- ja tervishoiutöötajaid.

Peamised meetmed:

- luua rahvusvahelise humanitaarõiguse ELi tasandi koordineerimismehhanism, et tagada üle maailma rahvusvahelise humanitaarõiguse rikkumiste parem järelevalve, hõlbustada asjaomaste ELi osalejate tegevuse koordineerimist ja arendada tugevamat humanitaardiplomaatiat;
- tugevdada ELi välisvahendite rakendamise käigus veelgi rahvusvahelise humanitaarõiguse järgimise tagamise raamistikku, sealhulgas hoolsuskohustuse abil ning juhul, kui see on asjakohane, ka partnerriikidega peetava poliitilise, julgeoleku- ja inimõigustealase dialoogi ning nendega sõlmitavate kaubanduslepingute kaudu;
- kaaluda rahvusvahelise humanitaarõiguse raskete rikkumiste käsitlemist ELi sanktsiooniloetellu lisamise alusena, välistades sealjuures igasuguse negatiivse mõju humanitaartegevusele;
- tagada, et ELi sanktsioonipoliitika kajastaks jätkuvalt rahvusvahelist humanitaarõigust, sealhulgas humanitaarsete erandite järjepideva lisamise kaudu ELi sanktsioonirežiimidesse; töötada selle nimel, et luua tõhus raamistik selliste erandite kasutamiseks ELi rahalisi vahendeid saavate humanitaarorganisatsioonide poolt; suurendada praktilist toetust humanitaarorganisatsioonidele seoses nende õiguste ja kohustustega mitmesugustes ELi sanktsioonirežiimides;
- jätkata dialoogi edendamist kõigi humanitaarabi andmises osalejate (abiandjad, reguleerivad asutused, valitsusvälised organisatsioonid ja pangad) vahel, et hõlbustada humanitaarabi kohaletoimetamist kõigile abivajajatele.

4.2 ELi osaluse ja juhtpositsiooni tugevdamine

Töö Euroopa tiimi vaimus

⁶⁰ Näiteks teatistes „Euroopa majandus- ja finantssüsteem: avatuse, tugevuse ja vastupidavuse edendamine“ nähakse ette olemasolevate sanktsioonirežiimide läbivaatamine, et muu hulgas hinnata nende mõju humanitaarabi andmisele <https://eur-lex.europa.eu/legal-content/ET/TXT/?uri=CELEX%3A52021DC0032&qid=1611728656387>

⁶¹ Praegu kehtivast 42 ELi sanktsioonirežiimist seitse hõlmavad humanitaarkaalu

⁶² Selle käivitasiid 26. septembril 2019 New Yorgis Prantsusmaa ja Saksamaa välisministrid. EL kinnitas selle 2020. aasta detsembris. (<https://onu.delegfrance.org/Strengthening-respect-for-international-humanitarian-law>)

ELi humanitaarabi on üks ELi välistegevuse nähtavamaid tahke ning sellel on avalikkuse tugev toetus⁶³. ELi aluslepingute kohaselt on liikmesriikidel ja ELil humanitaarabi andmisel oluline ja veidi erinev roll. Kui koordineerida jõupingutusi, tagada vastastikune täiendus, edendades ühtlasi arusaama humanitaarabi, arengupoliitika ja rahuloome omavahelisest seotusest, on ühist mõju võimalik veelgi võimendada.

ELi ühised sõnumid peamiste humanitaarkriiside kohta võivad toetada humanitaardiplomaatia algatusi kahepoolsel, piirkondlikul ja rahvusvahelisel tasandil. **ELi konsolideeritud rahastamislubadused** (lisaks liikmesriikide oma lubadustele) võivad aidata suurendada rahvusvahelistel rahastajate üritustel ELi võetavate kohustuste nähtavust.

Liikmesriigid ja komisjon saavad ühtlasi ära kasutada kriisiolukordade **analüüside jagamist ja koondamist** Euroopa tiimi vaimus. Seega teeb komisjon jätkuvalt liikmesriikidele kättesaadavaks oma kohapealsete humanitaarvaldkonna esinduste võrgustiku⁶⁴ ja ELi delegatsioonide ekspertteadmised. Selle raames pakutakse süstemaatilisemalt võimalust rakendada osa kriiside puhul tehtavast rahastusest otse ELi eelarveliste instrumentide kaudu **sihtotstarbelise välistuluna**.

Ka **ressursside koondamine** võib aidata maksimeerida ELi ja liikmesriikide tegevuse mõju, pakkudes liikmesriikidele võimalust laiendada oma humanitaarabi ulatust. Sellised jõupingutused täiendavad olemasolevaid ühendatud rahastamise mehhanisme ega peaks nendega konkureerima.

Operatiivtasandil tugineb komisjon nii humanitaarabi kui ka kodanikukaitse valdkonnas omaenda ekspertteadmistele ja vahenditele, sealhulgas oma humanitaarabi valdkonna ekspertide võrgustikule ja liidu elanikkonnakaitse teadmuskõrgustikule⁶⁵. Samal ajal jätkab EL poliitika ja suuniste väljatöötamist humanitaarabi eri tahkude kohta, tuginedes mõjule, mis on olnud teematilistel poliitikameetmetel sellistes valdkondades nagu kaitse, sugu, puue, toit, toitumine, tervis – sealhulgas vaimne tervis ja psühhosotsiaalne tugi – peavari, vesi, kanalisatsioon ja hügieen, haridus hädaolukordades, keskkond ja abi kohaletoometamise meetodid (nt rahaline abi).

Aidates aktiivselt kaasa humanitaarküsimuste dialoogile mitmepoolsel tasandil, korraldab komisjon 2021. aastal **Euroopa Humanitaarfoorumi**, et edendada Euroopa tiimi vaimus **püsivamat arutelu ja dialoogi, sealhulgas käesolevas teatises tõstatatud humanitaarpoliitika küsimustes**. Sellesse kaasatakse peamised sidusrühmad liikmesriikidest, ELi institutsioonid, sealhulgas Euroopa Parlament, ja humanitaarabioperatsioonide teostajad.

Lisaks jätkab komisjon jõupingutusi **ELi humanitaarabi nähtavuse** suurendamiseks. Komisjon ajakohastab nähtavusnõuete suuniseid ja järelevalvet, võimaldades oma humanitaarpartneritel teha suuremaid investeeringuid teadlikkuse suurendamisse ELi

⁶³ 2020. aasta detsembri Eurobaromeetri uuringu järgi leiab 91 % küsitletud ELi kodanikest, et see, et EL rahastaks humanitaarabimeetmeid, on oluline või väga oluline.

⁶⁴ Komisjoni humanitaarabi valdkonna kohapealsete esinduste võrgustik (ECHOField) koosneb 49 büroost 41 riigis ning ligikaudu 450 eksperdist, kes annavad tehnilist abi ja teostavad järelevalvet ELi humanitaarabi üle.

⁶⁵ https://ec.europa.eu/echo/what/civil-protection/knowledge-network_en

humanitaarabi kohta. Komisjoni teavitusmeetmed lähtuvad üldisest läbipaistvuse ja vastutavuse põhimõttest ning on orienteeritud dialoogi pidamisele kodanikega.

ELi humanitaartegevuse tugevdamine mitmepoolsetel tasandil

Keerulises geopoliitilises keskkonnas on EL pühendunud sellele, et toetada ÜRO keskset koordineerivat rolli humanitaarkriisidele reageerimisel ning ehitada üles ja kaitsta rahvusvahelist normatiivset ja õigusraamistikku. ÜRO tulemuslikuks toetamiseks on oluline, et EL ja selle liikmesriigid püüaksid rahvusvahelistel ja mitmepoolsetel foorumitel, sealhulgas ÜRO keskustes New Yorgis, Genfis ja Roomas, **süsteemiliselt seisukohti konsolideerida**. EL jätkab aktiivset osalemist humanitaarküsimusi käsitlevates rahvusvahelistes dialoogides, sealhulgas ÜRO Peaassambleel ning ÜRO Majandus- ja Sotsiaalnõukogus. EL **tugevdab veelgi oma osalust ÜRO asutuste, fondide ja programmide juhtorganites**⁶⁶.

Eesmärk: *vaja on tõhustada ELi osalust ja juhtrolli humanitaarabi valdkonnas, et maksimeerida selle mõju.*

Peamised meetmed:

- *innustada ELi ja selle liikmesriikide sõnumite ühtlustamist suuremate humanitaarkriiside puhul ning julgustada liikmesriike andma rahvusvahelistel rahastajate konverentsidel (riiklike lubaduste kõrval) Euroopa tiimi vaimus ELiga konsolideeritud rahastamislubadusi; püüda konsolideerida asjaomastel rahvusvahelistel ja mitmepoolsetel foorumitel ELi ja liikmesriikide seisukohti;*
- *töötada välja võimalus ELi liikmesriikide jaoks kasutada sihtotstarbelist välistulu, et kasutada ära ELi humanitaarvaldkonna kohapealseid esindusi ja ekspertteadmisi;*
- *korraldada 2021. aastal Euroopa humanitaarfoorum, et edendada dialoogi humanitaarpoliitika küsimustes;*
- *edendada ja jätkata dialoogi peamiste sidusrühmadega, et arendada edasi käesolevas teatises ette pandud peamisi meetmeid.*

5. Järeldused

ELi alusväärtustest lähtuv humanitaarabi on liidu solidaarsuse praktiline väljendus. Praegusel keerulisel ajal on selle järele suur vajadus. Kasvava humanitaarabivajaduse ja piiratud ressursside taustal ning kooskõlas oma aluspõhimõtete ja väärtustega peab EL olema selles valdkonnas jätkuvalt eeskujuks. Käesolevas teatises esitatud ambitsioonikaid eesmärke on võimalik saavutada üksnes tihedas koostöös ELi liikmesriikide ja ELi humanitaarpartneritega. Komisjon kutsub Euroopa Parlamenti ja nõukogu üles toetama käesolevas teatises esitatud ettepanekuid ja arendama neid edasi.

⁶⁶ Ühisteatis: ELi suurem panus reeglitepõhisesse mitmepoolsesse maailmakorda https://eas.europa.eu/sites/default/files/en_strategy_on_strengthening_the_eus_contribution_to_rules-based_multilateralism.pdf

Liide: ülevaade põhimeetmetest

ELi põhimeetmed

***Eesmärk:** edendada tuleks paindlikke ja tõhusaid humanitaarmeetmeid ja rahastamismehhanisme.*

- Laiendada humanitaarpartneritega kokku lepitud mitmeaastast ja paindlikku rahastamiskorda, sidudes juhul, kui on ette näha seosepõhise lähenemisviisi rakendamist, meetmeid arenguvahenditega, ning lihtsustada / ühtlustada kooskõlas ulatusliku kokkuleppega aruandlusnõudeid, tagades samal ajal, et asutused koordineeriks omavahel vajaduste hindamist ning tugevdataks ELi toetuste vastutavust, tulemuslikkust ja nähtavust.
- Suurendada ELi toetust kohalikele reageerijatele, sealhulgas kasutades ulatuslikumalt riigipõhiseid ühisfonde ja muid rahastamismehhanisme, mis seavad esikohale kohalikud osalejad.
- Töötada välja suunised võrdsetel alustel partnerluse edendamiseks kohalike reageerijatega.
- Julgustada humanitaarpartnereid kasutama rohkem digitaalseid vahendeid, sealhulgas koostöö kaudu soodsa keskkonna loomiseks.
- töötada välja konkreetsete suunised digitaalse raha kasutamise laiendamise kohta ja tagada ELi rahaülekandeid käsitleva temaatilise poliitika läbivaatamise raames abi saajatele juurdepääs digitaalsetele lahendustele.
- Toetada, laiendada ja edendada investeringuid läbiproovitud kulutõhusatesse tehnoloogiapõhistesse humanitaarabilahendustesse, tuginedes sealjuures Euroopa Innovatsiooninõukogu 2020. aasta auhindade kogemusele.

Eesmärk: tagada tuleks ELi humanitaarabi kiire ja tõhus toimetamine abivajajatele.

- Arendada välja Euroopa humanitaarabiüksus, et kõrvaldada puudujäägid, võimaldades ELi liikmesriikidel ja humanitaarpartneritel kooskõlas liidu elanikkonnakaitse mehhanismiga ja seda täiendades kiiresti humanitaarabi anda.

Eesmärk: täiendavalt tuleks süvalaiendada humanitaarpoliitikasse ja -tavadesse kliimamuutuste mõju ja keskkonnategureid ning tugevdada koordineerimist arengu, julgeoleku ja kliima / keskkonna valdkonna osalejatega, et suurendada haavatavate kogukondade vastupanuvõimet.

- Valmistada ELi humanitaarpartneritele ette suunised ja koolitused humanitaarabi keskkonnasäästlikumaks muutmiseks, et vähendada humanitaarabi kliima- ja keskkonnajalajälge.
- Jälgida ELi humanitaarabi määruse kohaseid kliimaga seotud kulutusi.

Eesmärk: vaja on tagada, et humanitaarabi, arengupoliitika, rahuloome ja muud poliitikavaldkonnad astuksid ühte jalga, et siduda omavahel paremini kiireloomuline hädaabi ja pikaajalised lahendused, millega abivajadust vähendada ning võtta sihikule konfliktide ja kriiside algpõhjused.

- Viia kooskõlas arusaamaga humanitaarabi, arengupoliitika ja rahuloome omavahelisest seotusest läbi süstemaatilisi ühisanalüüse kriisidega seotud riskide, vajaduste, haavatavuste ja nende struktuursete tegurite kohta ning ühendada vajadust mööda ELi poliitikavaldkondade programmitöö ja kavandamine.
- Luua humanitaar-, arengu- ja rahuloomemeetmete vahele toimivad ühenduspunktid ning kasutada olemasolevaid töövahendeid, näiteks valdkonnapoliitika dialoogi, et tugevdada riiklikku ja kohalikku, samuti valitsusväliste organisatsioonide suutlikkust pakkuda põhiteenuseid ja toetada vastupanuvõime suurendamist.
- Suurendada toetust rahapõhiste, vapustusi leevendavatele sotsiaalsetele turvavõrgustikele.
- Edendada igal pool kus võimalik tõhusat tsiviil-sõjalist humanitaaralast koordineerimist, et kaitsta humanitaarruumi, vältida dubleerimist, suurendada meetmete sidusust ja parandada sünergiat julgeoleku- ja kaitsevaldkonna osalejatega.
- Luua humanitaarabi andmise põhimõtetele kindlaks jäädes sünergiat ELi tegevusega rahuvahendamisel ja konfliktide ennetamisel, et suurendada jõupingutusi kannatuste leevendamiseks.
- Lülitada haridus tervishoiu, toiduga kindlustatuse, katastroofideks valmisoleku, kliimamuutustele vastupanu võime ja muude selliste valdkondade kõrval arengupoliitika ja rahuloome seostatud lähenemisviisi prioriteetsete teemade hulka, et aidata ületada ülemaailmset hariduslõhet.

Eesmärk: märkimisväärselt tuleks suurendada humanitaarabi ressursibaasi.

- Käivitada ELi humanitaarabielarvest segarahastamise katsealgatus, mille abil kaasata 2021. aastal humanitaarabi rahastamiseks erasektorilt täiendavaid vahendeid.

Eesmärk: rahvusvahelise humanitaarõiguse järgimine tuleks seada ELi välistegevuse keskmesse, et kaitsta tsiviilelanikkonda, toetada põhimõttekindlat humanitaartegevust ning kaitsta humanitaar- ja tervishoiutöötajaid.

- Luua rahvusvahelise humanitaarõiguse ELi tasandi koordineerimismehhanism, et tagada üle maailma rahvusvahelise humanitaarõiguse rikkumiste parem järelevalve, hõlbustada asjaomaste ELi osalejate tegevuse koordineerimist ja toetada tugevamat humanitaardiplomaatiat.
- Tugevdada ELi välisvahendite rakendamise käigus veelgi rahvusvahelise humanitaarõiguse järgimise tagamise raamistikku, sealhulgas hoolekohustuse abil ning juhul, kui see on asjakohane, ka partnerriikidega peetava poliitilise, julgeoleku- ja inimõigustealase dialoogi ning nendega sõlmitavate kaubanduslepingute kaudu.
- Jätkata dialoogi edendamist kõigi humanitaarabis osalejate (abiandjad, reguleerivad asutused, valitsusvälised organisatsioonid ja pangad) vahel, et hõlbustada humanitaarabi kohaletoimetamist kõigile abivajajatele.

Eesmärk: vaja on tõhustada ELi osalust ja juhtrolli humanitaarabi valdkonnas, et maksimeerida selle mõju.

- Korraldada 2021. aastal Euroopa humanitaarfoorum, et edendada dialoogi humanitaarpoliitika küsimustes.
- Edendada ja jätkata dialoogi peamiste sidusrühmadega, et arendada edasi käesolevas teatises ette pandud peamisi meetmeid.

ELi ja liikmesriikide põhimeetmed

Eesmärk: täiendavalt tuleks süvalaiendada humanitaarpoliitikasse ja -tavadesse kliimamuutuste mõju ja keskkonnategureid ning tugevdada koordineerimist arengu, julgeoleku ja kliima / keskkonna valdkonna osalejatega, et suurendada haavatavate kogukondade vastupanuvõimet.

- Suurendada kooskõlas ELi uue kliimamuutustega kohanemise strateegiaga ning humanitaarabi, arengupoliitika ja rahuloome seostatud lähenemisviisi egiidi all märkimisväärselt kliimamuutustega kohanemiseks ette nähtud vahendeid, et suurendada kõige katastroofialtimate riikide ja piirkondade vastupanu- ja kohanemisvõimet.
- Tugevdada humanitaarabi, arengupoliitika ja rahuloome omavahelise seotuse kaudu haavatavate elanikkonnarühmade kliima- ja keskkonnaalast vastupanuvõimet ning tagada tihedas koostöös arengu- ja kliimavaldkonna osalejatega ELi humanitaarpartnerite seas katastroofideks valmisoleku uute suuniste levitamine ja rakendamine.

- Arendada edasi ja rakendada riskiteadlikke lähenemisviise, sealhulgas riskirahastamist, ning tõhustada ennetavaid meetmeid erinevate humanitaarkriiside ja piirkondade puhul.

Eesmärk: vaja on tagada, et humanitaarabi, arengupoliitika, rahuloome ja muud poliitikavaldkonnad astuksid ühte jalga, et siduda omavahel paremini kiireloomuline hädaabi ja pikaajalised lahendused, millega abivajadust vähendada ning võtta sihikule konfliktide ja kriiside algpõhjused.

- Tugevdada ELi delegatsioonide ja ECHO esinduste toel ELi humanitaar-, arengu- ja rahuloomemeetmete kohapealse tasandi koordineerimismehhanisme, et tagada ühtsed ja sidusad tulemused. Teha selles raamistikus Euroopa tiimi vaimus tihedat koostööd liikmesriikidega.
- Suunata ELi poliitiline ja diplomaatiline tegevus kriiside ennetamiseks, konfliktide lahendamiseks ja rahu kindlustamiseks, kasutades selleks kõiki olemasolevaid instrumente, ja suurendada ühtlasi eestkostet humanitaaroperatsioonidele, et tagada humanitaarabi andmise põhimõtete laiem kandepind, tsiviilisikute parem kaitse ja rahvusvahelise humanitaarõiguse kindlam järgimine.

Eesmärk: märkimisväärselt tuleks suurendada humanitaarabi ressursibaasi.

- Meenutada ELi võetud kohustust eraldada ametlikuks arenguabiks 0,7 % kogurahvatulust ning teha liikmesriikidega koostööd humanitaarabi rahastamisel suuremate kohustuste võtmiseks, et pidada sammu humanitaarabivajaduste ja -nõuete järsu suurenemisega viimastel aastatel.
- Suurendada ELi koostööd traditsiooniliste ja uute doonorriikidega, et tuletada meelde ühist vastutust humanitaarabi andmisel, ning integreerida see süstemaatilisemalt ELi poliitilisse dialoogi asjaomaste kolmandate riikidega; Luua uusi ja tugevdada olemasolevaid üleilmse tasandi liite sarnaseid seisukohti jagavate riikidega, et edendada ülemaailmseid humanitaarabi eesmärke.

Eesmärk: rahvusvahelise humanitaarõiguse järgimine tuleks seada ELi välistegevuse keskmesse, et kaitsta tsiviilelanikkonda, toetada põhimõttekindlat humanitaartegevust ning kaitsta humanitaar- ja tervishoiutöötajaid.

- Kaaluda rahvusvahelise humanitaarõiguse raskete rikkumiste käsitlemist ELi sanktsiooniloetellu lisamise alusena, välistades sealjuures igasuguse negatiivse mõju humanitaartegevusele.
- Tagada, et ELi sanktsioonipoliitika kajastaks jätkuvalt rahvusvahelist humanitaarõigust, sealhulgas humanitaarsete erandite järjepideva lisamise kaudu ELi sanktsioonirežiimidesse. Töötada selle nimel, et luua tõhus raamistik selliste erandite kasutamiseks ELi rahalisi vahendeid saavate humanitaarorganisatsioonide poolt.

Suurendada praktilist toetust humanitaarorganisatsioonidele seoses nende õiguste ja kohustustega mitmesugustes ELi sanktsioonirežiimides.

***Eesmärk:** vaja on tõhustada ELi osalust ja juhtrolli humanitaarabi valdkonnas, et maksimeerida selle mõju.*

- Innustada ELi ja selle liikmesriikide sõnumite ühtlustamist suuremate humanitaarkriiside puhul ning julgustada liikmesriike andma rahvusvahelistel rahastajate konverentsidel (riiklike lubaduste kõrval) Euroopa tiimi vaimus ELiga konsolideeritud rahastamislubadusi. Püüda konsolideerida asjaomastel rahvusvahelistel ja mitmepoolsetel foorumitel ELi ja liikmesriikide seisukohti.
- Töötada välja võimalus ELi liikmesriikide jaoks kasutada sihtotstarbelist välistulu, et kasutada ära ELi humanitaarvaldkonna kohapealseid esindusi ja ekspertteadmisi.