



Entretien axé sur les compétences en situation

**Concours général
EPSO/AST/150/21
Techniciens (AST 3)
Domaine 1: techniciens de l'audiovisuel et de
conférence
Domaine 2: techniciens du bâtiment
Domaine 3: techniciens de laboratoire**

Temps imparti: 25 minutes

© Union européenne, 2022

Tous droits réservés. Aucune partie de la présente publication ne peut être reproduite, stockée dans un système de recherche, ou transférée par tout moyen électronique, mécanique, de photocopie ou autre, sans l'autorisation préalable de l'EPSO, unité 01.001; L-107 étage 2-3/DCS, B-1049 Bruxelles.

Seules les personnes formées et autorisées par l'EPSO sont habilitées à assurer la gestion et l'interprétation du présent exercice, et ce exclusivement dans les conditions fixées par l'EPSO.

VOTRE MISSION

AVIS IMPORTANT

Le présent document décrit un scénario fictif, élaboré aux seules fins de cet exercice. Toute référence à des États, des organisations internationales, des sociétés privées ou des services existants et à leurs représentants, etc. doit être considérée comme un exemple. De la même manière, les opinions exprimées dans ce document ne sauraient refléter la position de ces entités ou de ces personnes. Pour remplir leur mission, il est recommandé aux participants de traiter le sujet uniquement sur base des informations qui leur sont présentées dans l'exercice et de ne pas se fonder sur une éventuelle expertise antérieure dans le domaine.

Pour cet exercice, il vous sera demandé d'assumer le rôle d'une infirmière ou d'un infirmier travaillant au Centre médical (CM) du Parlement européen, qui est également membre du groupe de travail conseillant la direction du CM sur les questions de santé liées aux missions. Toute la documentation dont vous avez besoin pour préparer cet entretien se trouve dans la présente brochure d'information. Cette brochure comprend différents documents, rapports et d'autres informations que vous devez analyser afin de pouvoir réagir correctement aux situations qui vous seront présentées pendant l'entretien.

Il est important que vous acceptiez le scénario tel qu'il vous est présenté. Vous pouvez imprimer les documents, les réorganiser comme vous le souhaitez et ajouter des commentaires ou prendre des notes, si nécessaire. L'évaluation pendant l'entretien ne portera ni sur votre connaissance du domaine, ni sur votre connaissance du sujet de l'exercice; par conséquent, il est donc inutile d'effectuer toute recherche supplémentaire. Cet entretien axé sur les compétences en situation a pour but d'évaluer les compétences générales suivantes: apprentissage et développement, résilience, travail d'équipe.

Vous aurez jusqu'au jour de l'entretien pour consulter les informations de façon individuelle afin de vous préparer à cette épreuve. La durée de l'entretien est fixée à 25 minutes.

**Veillez noter qu'aux fins de cet exercice:
l'entretien aura lieu le lundi 17 octobre 20XX
L'année dernière, nous étions en 20XX-1; l'année prochaine, nous serons en 20XX+1**

INFORMATIONS GÉNÉRALES

Le Centre médical du Parlement européen

Le Centre médical (CM) fournit des services médicaux à tous les employés du Parlement européen (PE) et à tous ses services. Les tâches du CM consistent notamment à fournir des soins de santé primaires, à réaliser des examens techniques et biologiques et à mener des campagnes d'information en matière de santé ainsi que des campagnes de vaccination (par exemple, vaccination annuelle contre la grippe).

Le CM apporte également un soutien à tous les fonctionnaires du PE se rendant en mission hors de l'Union européenne, ce qui implique d'informer ces fonctionnaires des risques potentiels pour la santé, de les soumettre à un dépistage de leur immunité par rapport à différentes maladies et de leur administrer tous les vaccins et traitements médicaux nécessaires.

Gestionnaires de missions

Le Service Gestion des missions du PE est chargé de l'organisation pratique des missions (logistique, réservations, etc.) ainsi que de la fourniture de services d'appui (collecte et communication des exigences administratives, fourniture de conseils, etc.) aux fonctionnaires partant en mission. L'équipe se compose de 15 gestionnaires de missions, chacun étant chargé des missions effectuées par les fonctionnaires de services spécifiques. Comme les gestionnaires de missions sont en contact avec les fonctionnaires qui se rendent en mission ou qui en reviennent, ils sont des partenaires importants avec lesquels le CM doit coopérer étroitement concernant toutes les questions de santé liées aux missions.

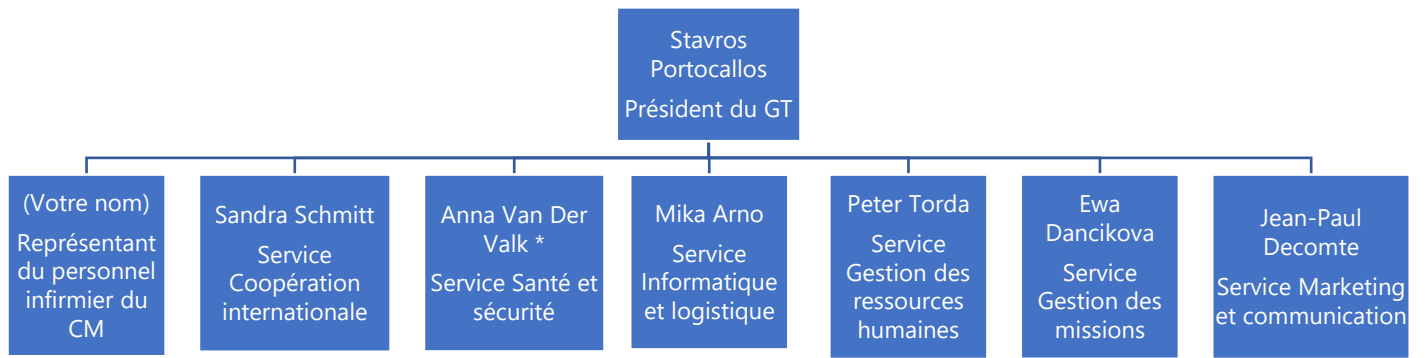
Questions de santé liées aux missions

Ces dernières années ont été marquées par une augmentation du nombre de fonctionnaires du PE revenant d'une mission à l'étranger en étant infectés par une maladie tropicale (c'est-à-dire une maladie répandue dans les régions tropicales et subtropicales ou spécifique à celles-ci). Un certain nombre de pays d'Afrique et d'Asie se trouvent dans des régions où le risque d'être infecté par une maladie tropicale est connu pour être élevé. Bien que, pour la plupart des maladies tropicales connues (comme la fièvre jaune ou la dengue), des vaccins soient largement disponibles, il peut arriver, en raison d'un niveau de connaissance insuffisant, associé au fait que les missions à l'étranger sont souvent décidées sur une base ad hoc, que les fonctionnaires ne soient pas correctement préparés pour faire face aux dangers potentiels lorsqu'ils partent en mission dans une zone à haut risque, ou qu'ils ne soient pas pleinement conscients de ces dangers.

L'administration du PE a dès lors décidé d'intensifier ses efforts pour prévenir et/ou gérer les infections survenant au cours des missions. Dans ce cadre, depuis avril 20XX, les médecins et le personnel infirmier du CM ont soumis à un examen médical tous les fonctionnaires du PE qui étaient revenus malades d'une mission dans une zone à haut risque afin de permettre au CM de disposer de nouvelles données sur les maladies tropicales. En effectuant des analyses sanguines, le CM a pu se faire une idée beaucoup plus claire de l'évolution d'une maladie tropicale.

À la lumière des efforts accrus décrits ci-dessus, un groupe de travail (GT) a également été mis sur pied pour réviser l'approche actuelle du PE en ce qui concerne les questions de santé liées aux missions. Ce GT est opérationnel depuis mai 20XX et a déjà conseillé la direction du CM au sujet d'un certain nombre de mesures pouvant être prises.

Organigramme du GT







* Anna Van der Valk a rejoint le GT le 1^{er} septembre 20XX afin de remplacer Fernando Gomes, qui a été nommé à un nouveau poste dans un autre service du PE.




Centre
médical

FORUM INTERNE DU CM

FORUM DE DISCUSSION

> MALADIES TROPICALES	
Margareta Tujski	15/06/20XX
	<p>Êtes-vous au courant que l'Institut de médecine tropicale (IMT) a demandé si le CM était prêt à apporter sa coopération dans le cadre d'une nouvelle étude qu'il mène sur les maladies tropicales entraînant de la fièvre? L'IMT souhaite également que nous trouvions des sujets appropriés pour l'étude parmi les fonctionnaires du PE et que nous recueillions des données concernant les infections qu'ils ont contractées. Je pense qu'il est important d'améliorer les contacts entre l'IMT et le CM, étant donné que les deux institutions espèrent collaborer plus étroitement à l'avenir. Qu'en pensez-vous?</p>
CITER RÉPONDRE	
Adele Echevarría	17/06/20XX
	<p>@Margareta: Je crois vraiment que nous devrions apporter notre aide à l'IMT dans le cadre de son étude sur la fièvre. J'ai coordonné un projet avec l'IMT il y a deux ans, lorsque nous avons recueilli des informations et des échantillons sanguins pour l'IMT: je dois dire que travailler avec l'IMT a été une expérience très positive pour moi!</p>
CITER RÉPONDRE	
Tavish Venczel	23/06/20XX
	<p>@Adele: Je sais que le CM et l'IMT ont déjà travaillé ensemble sur d'autres projets par le passé, mais je crains que ce ne soit pas le bon moment pour nous de prendre un tel engagement. La collecte de toutes les données pour cette étude sur la fièvre ne ferait qu'augmenter la charge de travail élevée du personnel infirmier. La plupart d'entre nous doivent déjà faire beaucoup d'heures supplémentaires, n'est-ce pas? Je travaillais dans une clinique dentaire et je me souviens clairement à quel point la situation s'était améliorée grâce à la mise en place du nouveau système de rendez-vous. J'ai été fier d'être associé à ce projet et je serais heureux qu'un tel système soit mis en place au sein du CM.</p>
CITER RÉPONDRE	
Chase Sadler	26/06/20XX
	<p>@Tavish: Je suis d'accord avec toi pour dire qu'il faut mettre l'accent sur l'amélioration du travail du CM. Étiez-vous au courant que l'encadrement a récemment décidé de revoir le questionnaire en ligne que nous envoyons aux fonctionnaires revenant de mission (afin de vérifier comment ils auraient pu contracter une maladie tropicale)? J'espère que, dans le nouveau questionnaire, il sera également demandé aux fonctionnaires d'indiquer quelles mesures de prévention ils ont prises et s'ils ont suivi ou non toutes les lignes directrices.</p>
CITER RÉPONDRE	

https://www.instituteoftropicalmedicine.eu/feverstudy/FR



Bookmarks

IMT

- Accueil
- Conseils aux voyageurs
- Prévention
- Maladies
- Nous contacter

Étude sur la fièvre

Trop souvent, les causes spécifiques des fièvres dont souffrent fréquemment les voyageurs se trouvant sous les tropiques demeurent inconnues, car un laps de temps trop long s'écoule entre le début de la maladie et la première visite du patient chez un médecin. Par conséquent, l'IMT mène actuellement une étude afin de mieux comprendre ce qui déclenche les fièvres tropicales. Les participants à cette étude recevront une brève introduction à l'IMT et seront invités à remplir un questionnaire avant leur déplacement vers une région tropicale. Ils se verront également prélever des échantillons sanguins afin que les recherches ultérieures puissent être plus facilement menées. L'ensemble du processus de collecte de données durera environ une heure.

Vous souhaitez en savoir plus? Inscrivez-vous *ici*!

Publications

Vous souhaitez prendre connaissance des résultats de nos études antérieures? Tous les résultats de nos études sont mis à la disposition du public et peuvent être consultés *ici*.

La version finale de notre étude sur les vaccinations préventives est désormais également disponible sous forme d'une brochure d'information. Commandez votre exemplaire *ici*.

L'IMT tiendra sa session d'information annuelle sur les maladies tropicales le 31 octobre 20XX.

Cette session se déroulera en deux temps: la première partie, d'une durée de 2h30, sera l'occasion de fournir une vue d'ensemble complète des risques potentiels posés par les maladies tropicales; la deuxième partie, d'une durée de trente minutes, prendra la forme d'une séance de questions-réponses.

Intéressé(e)? Inscrivez-vous *ici*.